

Investigating the Spatial Qualifications of School Area and Garden

Yelda Aydin Turk (Corresponding author)

School of Architecture, Karadeniz Technical University, 61080, Trabzon, Turkey
E-mail: aydinturkyelda@gmail.com

Zeynep Yilmaz Bayram

School of Architecture, Karadeniz Technical University, 61080, Trabzon, Turkey
E-mail: zeynepyilmaz@ktu.edu.tr

Beyza Karadeniz

School of Architecture, Karadeniz Technical University, 61080, Trabzon, Turkey
E-mail: senbeyazz@gmail.com

Gurkan Topaloglu

School of Architecture, Karadeniz Technical University, 61080, Trabzon, Turkey
E-mail: topaloglugurkan@gmail.com

Aysegul Ozyavuz

School of Architecture, Karadeniz Technical University, 61080, Trabzon, Turkey
E-mail: ahanedan@ktu.edu.tr

Bu çalışmada 'İlkokul Bahçelerinin Öğrenme Mekanı Olarak Düzenlenmesine Yönelik Bir Yaklaşım: Trabzon Örneği' başlıklı SOBAG 3001 TUBİTAK projesi esas alınmıştır.

Abstract

In the planning of school areas, the standards determined according to the planning principles of site selection should be considered. In addition, user needs should be taken into consideration. Compulsory education is the most important part of formal education. In our country, the education system has been divided into three stages by the law which enforces compulsory education by 12 years. The first stage is a four-year primary school, the second is a four-year secondary school, and the third is a four-year high school. In this study primary schools were selected as the first step of compulsory education.

When children start their education life, they spend more with their teachers and friends than at home with their parents. Therefore, school is important in children's development and learning processes. School is also an important supporter of children's quality of life. It appears that there are different, but basically similar, approaches to the principles and standards for planning and designing matters, such as the size, location, accessibility, environmental associations, and school garden qualifications of primary schools, although they vary according to the countries.

In this context; In the Ministry of National Education's Guide to Minimum Standards for Educational Design, which was prepared in 2015, it is defined as Open Space Regulations and Landscape Standards; open spaces that should be in school gardens and standards and principles for equipments are defined. These standards and guidelines are intended for situations that need to be at a minimum and they are general content. Also Educational Buildings principles defined in the Minimum Design Standards guidelines and standards are available in Turkey both by the legislation and the Ministry of Education. In this study; the principles and standards that have been defined for the planning and organization of primary school gardens in international and national frameworks have been analyzed. As a result, a "checklist" has been developed that will reveal the physical space qualities of primary schools and gardens as well as their qualifications as a learning space at the same time. For the five selected schools in the city of Trabzon, the answers to the specific questions in the Control List were searched and the specific situations, competences and deficiencies were defined.

Keywords: Primary school, school area, school garden, checklist, spatial competence

İlkokul Alanı Ve Bahçesi Özelinde Mekânsal Yeterliliklerinin İncelenmesi

Özet

Eğitim alanlarının planlanmasında, yer seçimindeki planlama ilkelerine bağlı olarak belirlenen standartlar göz önünde bulundurulmalıdır. Ayrıca, kullanıcı isteği ve ihtiyaçları da dikkate alınmalıdır. Zorunlu eğitim, örgün eğitimin en fazla önem verilen kısmıdır. Ülkemizde zorunlu eğitimi 12 yıla çıkaran kanun ile eğitim sistemi üç kademeye ayrılmıştır. Birinci kademesi dört yıl süreli ilkököl, ikinci kademesi dört yıl süreli ortaokul, üçüncü kademesi ise dört yıl süreli lise olarak düzenlenmiştir. Bu çalışmada, zorunlu eğitimin ilk basamağı olan ilkökuller seçilmiştir.

Çocuklar eğitim hayatına başladıktan sonra evlerinde aileleri ile geçirdikleri süreden daha fazlasını okulda öğretmenleri ve arkadaşları ile birlikte geçirmektedirler. Dolayısıyla okul, çocukların gelişim ve öğrenme süreçlerinde önemlidir. Okul, çocukların yaşam kalitelerinin önemli bir destekleyicisidir. Ülkelere göre farklılıklar göstermekle birlikte, ilkökullerin büyüklükleri, konumları, erişebilirlikleri, çevre ilişkileri, okul bahçesi nitelikleri gibi konularda planlama ve tasarıma ilişkin ilkeler ve standartlar için farklı ancak temel olarak benzer yaklaşımlar olduğu görülmektedir.

Bu bağlamda; Milli Eğitim Bakanlığı'nın 2015 yılında hazırlamış olduğu Eğitim Yapıları Asgari Tasarım Standartları Kılavuzu'nda Açık Alan Düzenlemeleri ve Peyzaj Standartları olarak tanımlanan kısımda; okul bahçelerinde olması gereken açık alanlar ve donatılara yönelik standartlar ve ilkeler tanımlanmaktadır. Bu standartlar ve ilkeler asgari düzeyde olması gereken durumlara yöneliktir ve genel içeriktedir. Türkiye'de de gerek literatürde, gerek mevzuatta ve gerekse Milli Eğitim Bakanlığı'nın Eğitim Yapıları Asgari Tasarım Standartları kılavuzunda tanımlanan ilkeler ve standartlar bulunmaktadır. Bu çalışmada; uluslararası ve ulusal çerçevede ilkököl alanları ve özellikle ilkököl bahçelerinin planlanması ve düzenlenmesine ilişkin tanımlanan ilke ve standartlar analiz edilmiştir. Bunun sonucunda ilkököl alanlarının ve bahçelerinin fiziki mekan yeterliliklerini ve aynı zamanda bir öğrenme mekanı olarak niteliklerini ortaya koyacak "kontrol listesi" oluşturulmuştur. Çalışmada Trabzon kentinde seçilen beş okul için Kontrol Listesindeki konular özelindeki soruların cevapları aranarak okullara özgü durumlar, yeterlilikler-yetersizlikler tanımlanmıştır.

Anahtar Kelimeler: İlkokul, okul alanı, okul bahçesi, kontrol listesi, mekansal yeterlilik

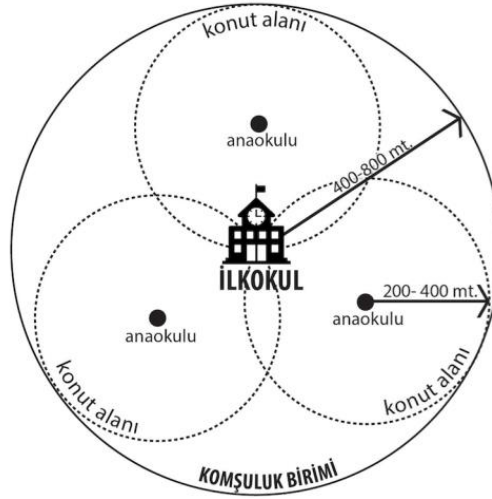
1. Giriş

Kentlerin önemli işlev alanlarından biri olan eğitim alanlarının yerinin, büyüklüğünün belirlenmesi planlı bir gelişimi gerektirir. Eğitim tesisleri için alan büyüklükleri ve standartlar belirleme de önemli bir konudur. Kentlerde, gelişme alanlarında veya mevcut dokuda tasarlanacak eğitim alanlarının yer seçiminde planlama ilkelerine bağlı olarak belirlenen standartlar göz önünde bulundurulmalıdır. Standartlar belirlenirken, kullanıcı isteği ve ihtiyacının yanı sıra teknik ve ekonomik kaynakların yeterliliği de önemlidir. Gelişmiş ülkelerde eğitimden beklentiler salt bilgi aktarımı değildir. Bunun yanı sıra, çocukların sağlıklı yetişebilmesi, yeni gelişen teknolojileri takip edebilmesi, çevresini ve doğasını tanıyabilmesini sağlayacak ortamların oluşturulmasıdır. Bu amaçlara ulaşmada da temel etmen, eğitim tesislerinin alan kullanım oranları ve donanımlarıdır (Sancar, 2004).

Zorunlu eğitim, örgün eğitimin en fazla önem verilen kısmıdır. Ülkemizde zorunlu eğitimi 12 yıla çıkaran kanun, 2012'de yürürlüğe girmiştir. Buna göre; üç kademeye ayrılan eğitim sisteminin, birinci kademesi 4 yıl süreli ilkököl, ikinci kademesi 4 yıl süreli ortaokul, üçüncü kademesi ise 4 yıl süreli lise olarak düzenlenmiştir. Yeni düzenlemeyle ilkököl, ortaokul ve liselerin birbirinden bağımsız alanlarda oluşturulması getirilmiştir. Bu çalışmada zorunlu eğitimin ilk basamağı olan ilkökuller seçilmiştir. İlkokulların seçilmesinin nedeni; Piaget'e (1954a) göre somut işlemler evresi olarak tanımlanan 7-11 yaş aralığının Türkiye'deki eğitim sürecinde ilk dört yıllık temel eğitime karşılık gelmesidir (Cook ve Cook, 2005). Çocukların gelişimi açısından bu evrede; dokunma, hissetme, uygulama ve odaklanmanın önemine vurgu yapılmaktadır. Ayrıca çocukların başkaları ile dayanışma ve ortak paylaşım becerilerinin de geliştiği bir dönem olduğu belirtilmektedir (Cook ve Cook, 2005). Çocuklar eğitim hayatına başladıktan sonra evlerinde aileleri ile geçirdikleri süreden daha fazlasını okulda öğretmenleri ve arkadaşları ile birlikte geçirmektedirler. Dolayısıyla okul, çocukların gelişim ve öğrenme süreçlerinde önemlidir. Okul, çocukların yaşam kalitelerinin önemli bir destekleyicisidir.

İlkokullar, klasik planlama anlayışında "mahalle" olarak tanımlanan yerleşim biriminin büyüklüğünü belirleyen ana eleman olarak ele alınmaktadır (Ersoy,2009). Buna göre; bir öğrencinin yürüme uzaklığı

olarak kabul edilen 400-1500 metrelik bir yarıçap mahalle biriminin mekânsal büyüklüğünü göstermektedir (Ersay,2009). Tümüyle yaya ulaşımı ağırlıklı bir yerleşme olarak tasarlanan Rudburn ise Clarence Perry ve Clarence Stein tarafından ortaya konulan “komşuluk birimi” kavramına dayalı olarak geliştirilmiştir (Şekil 1).



Şekil 1. Komşuluk birimi şeması

Perry’ye göre; komşuluk yerleşme biriminin belirlenmesinde iki etmen önemlidir. Bunlardan birincisi; bir ilkokulun gerektirdiği nüfus olan ortalama 5000 kişiyi barındırması ve diğeri ise, yerleşimin merkezindeki okula yaya olarak erişim mesafesi çeyrek mil yarıçaplı (400m) olacak biçimde alansal büyüklüğünün bulunmasıdır (Çiftçi, 2012).

Ülkelere göre farklılıklar göstermekle birlikte, ilkokulların büyüklükleri için farklı görüşler vardır. Chiara ve Koopelman (1969)’a göre , en alt sınır 250, üst sınır olarak da 1200 öğrenci kapasiteli okul büyüklükleri önerilmektedir. Önerilen ideal nüfus ise ortalama 5000 kişidir.

Bunların yanı sıra, Chiara ve Koppelman (1969) ilkokullara yönelik başka ilkeler de getirmişlerdir. Buna göre; ilkokullar hiçbir taşıt yolu geçmeyecek biçimde, konutlardan yaya yolları ile veya kaldırım boyunca devam eden kesintisiz yaya olarak ulaşılabilir olmalıdır. Taşıt yolu zorunlu ise en alt kademedeki bir yol olmalıdır. Konum olarak, konut alanlarının merkezine veya diğer toplumsal hizmetlere yakın olmalıdır. Okulun hizmet yarıçapı ideal 400 metre, en çok 800 metre olarak tanımlanmaktadır (Ersoy, 2009).

Türkiye’de, Milli Eğitim Bakanlığı’nın 2015 Yılı Eğitim Yapıları Asgari Tasarım Standartları Kılavuzu’nda da kriterler tanımlanmaktadır. Buna göre; öğrenci başına düşen açık - kapalı alan en az 15 m²/öğrenci, eğitim binası taban alanının toplam arsa alanına oranı (TAKS) en ideal koşullarda %35 ten büyük olmamalı ve arsa alanının %65’i yeşil alan, açık alan ve oyun alanları olarak planlanmalıdır. Ancak “binaların taban alanlarına veya arsa büyüklüklerine göre bu oranlar %50 bina taban alanı, %50 yeşil alan ve diğer alanlar olarak planlanabilir. Eğitim yapıları tasarımı prensiplerine göre, açık-kapalı alan büyüklükleri ile ilgili farklı standartlar ülkelere göre değişiklik göstermekle birlikte gelişmiş ülkelerde, inşaat taban alanı dahil olmak üzere eğitim yapılarında öğrenci başına düşen alan 25-30 m² olarak tanımlanmaktadır (MEB, 2015).

İlkokullar bulunduğu mahallenin merkezine yakın, ya da diğer toplumsal hizmetler ile ilişkili olmalıdır. Bunların çevresinde eğitimi destekleyecek sosyo-kültürel alanlar (kütüphane, müze, sanat merkezi, vb), açık alanlar (parklar, çocuk oyun alanları), ticaret (kırtasiye, bakkal-market, eczane vb) ve sağlık hizmetlerinin olması uygundur. Ancak bu tesislerin çevresinde eğitimi olumsuz etkileyecek işlevler (hapishane, eğlence ve oyun mekanları, alkollü içecek satan yerler akaryakıt istasyonu) bulunmamalıdır. İlkokul alanı yakın çevresinde gürültü kirliliği (yoğun trafik, sanayi, eğlence mekanları, ibadet yeri), hava kirliliği (trafik, sanayi, katı yakıt vb) ve radyoaktif kirlilik (baz istasyonları, yüksek ve orta gerilim hattı vb) kaynakları ile arıtma tesisleri ve çöp depolama alanları bulunmamalıdır. Ayrıca ilkokul alanı çevresinde bulunan korumaya değer doğal ve kültürel varlıklarının (bina-anıt yapı, su kaynağı, bitki örtüsü, doğal yaşam alanları) okul ile ilişkisinin kurulması önemlidir (Sancar, 2004, Ersoy, 2009, MEB, 2015).

İlkokulun binası ve bahçesinin bulunduğu alanın eğimi % 2-10 aralığında olmalıdır. Bu koşulların sağlanmadığı durumda, okul yapısı ve bahçesi topoğrafyaya uygun şekilde teraslama vb. düzenlemelerle biçimlendirilmelidir. İlkokullar zemin niteliği bakımından sulak yerler, dere yatağı, bataklık, taşkın, heyelan ve deprem riski olan alanlarda yapılmamalıdır. Bu riskleri taşıyan alanlarda gerekli mühendislik önlemleri alınarak okul ve bahçesi tasarlanmalıdır (MEB 1998, Sancar 2004). İlkokulda, rüzgar güneş ve sudan elde edilen yenilenebilir enerji üretimi ve kullanımı için gerekli altyapılar kurulmalıdır (MEB, 2005).

İlkokul alanına iki noktadan taşıt erişimi sağlanmalı, okula erişimde tanımlı bir yaya güzergahı bulunmalıdır (MEB, 2015). Okula erişim sağlayan yaya yolu en az 7 m. ve kaldırımlar en az 2 m. olmalı, ayrıca yaya yolları ve kaldırımlarda farklı engel durumlarına göre evrensel tasarım ilkeleri çerçevesinde gerekli düzenlemeler yapılmalıdır.

İlkokul binalarının bodrum, Zemin + 2 kat olarak tasarlanması uygun görülmektedir. Okul binası 2'den daha az katlı olabileceği gibi ihtiyaç halinde zeminden sonra 3 kat olarak da inşa edilebilir (MEB, 2015). Laboratuvar, kütüphane, çok amaçlı salon, yemekhane ve ilkyardım odası gibi mekanların zemin katta bulunması ve bahçe ile işlevsel ve mekansal ilişkisinin kurulması önemlidir (MEB, 2015). Özellikle kantin bahçede veya bahçe ile ilişkili olacak şekilde eğitim binasının zemin katında tasarlanmalıdır.

Bütün bu sözü edilen planlama ve tasarım ilkeleri, standartlar çocukların gelişim ve öğrenmelerinde önemli bir yer tutan okul ortamlarının ne kadar önemli olduğunu göstermektedir. Çocukların bilişsel ve sosyal gelişiminin okul ortamında sağlandığı dikkate alındığında; çocukların gelişim ve öğrenme süreçlerinde okul iç mekanları kadar, dış mekanları da etkilidir. Bu bağlamda, okul bahçeleri eğitsel açıdan formel-kontrollü özel bir çevre olma özelliği ile istendik davranışlar kazandırma konusunda olanaklar sunmaktadır. Okul bahçelerinin bu olanakları sağlayacak biçimde tasarlanması ve aynı zamanda bir öğrenme ortamı olarak düzenlenmesi önemlidir. Çünkü okul bahçeleri, çocukların her türlü öğrenmelerinde önemli alanlardır (Malone and Tranter, 2003) ve son yıllarda okul bahçelerinin çocuk gelişimi üzerindeki etkileri yoğun biçimde tartışılmaktadır. Ayrıca, oyun mekanları olarak çocukların keşfetme, temel bilgileri edinme, güvensiz çevre koşullarından, TV ve bilgisayardan uzaklaşmasında önemli bir role sahiptir. Dış mekanda çocuklar daha fazla nesne ile etkileşim kurduğu için motor becerileri de gelişir (Davies, 1996). Çocukların yaratıcılığına katkıda bulunma ve gerçek dünya içerisinde doğayı araştırabilmesine olanak sunması bakımından da önemlidir (Kolb, 1984). Dolayısıyla okul bahçelerinin planlanması ve tasarımında bu potansiyel dikkate alınmalıdır.

Böyle bir süreçte çocukların deneyimleyerek öğrenmesi, doğal çevreyle buluşabilmesi önemlidir. Dolayısıyla, okul bahçelerinin tasarlanması ve planlanmasında yalnızca uygun büyüklükte açık alan tanımlamak yeterli değildir. Okul dış mekanının; okulun niteliği, eğitim biçimi ve okuldaki işlevlerle ilişkisi, bulunduğu çevrenin sosyal karakteri, rekreasyon olanakları ve çevresel-iklimsel özellikleri de dikkate alınmalıdır (Algan, 2008). Ayrıca, okul bahçesinin topoğrafyası (Earthartist, 2005), farklı oyun ve spor olanakları (Tanrıverdi, 1987), doğal öğrenme ortamları (açık derslik, su, bitki ve küçük hayvan türleri, yeşil alanlar vb) (Earthartist, 2005, Akdoğan, 1972), öğrenci ve öğretmenlere yönelik dinlenme-oturma üniteleri (Algan, 2008), farklı kullanıma olanak veren donatılar, yüzeyler ve alanlar, depolama alanları (Earthartist, 2005), güvenlik gibi konulara yönelik düzenlemelere de yer verilmelidir (Algan, 2008). Öğrencilerin sosyal gelişimlerini desteklemeye yönelik, kendilerini sözlü ve bedensel olarak ifade edebilecekleri performans alanlarının (şarkı söyleme, drama, sergi vb.) varlığı önemlidir. Yaratıcı ve macera oyunları için donatılı ve/veya donatısız mekanlar (denge ve atlama, kum havuzu, sallanma asılma/tırmanma birimleri, köprüler ve tüneller, tepeler-vadiler, vb.), geleneksel oyun alanları (mendil kapmaca, evcilik, saklambaç, sek sek, ip atlama, körebe, yakan top, çelik çomak, yerden yüksek, misket, vb.) düzenlenmelidir.

Bu bağlamda; Milli Eğitim Bakanlığı'nın 2015 yılında hazırlamış olduğu Eğitim Yapıları Asgari Tasarım Standartları Kılavuzu'nda Açık Alan Düzenlemeleri ve Peyzaj Standartları olarak tanımlanan kısımda; okul bahçelerinde olması gereken açık alanlar ve donatılara yönelik standartlar ve ilkeler tanımlanmaktadır. Bu standartlar ve ilkeler asgari düzeyde olması gereken durumlara yöneliktir ve genel içeriktedir.

Bu çalışmada; Milli Eğitim Bakanlığı'nın kılavuzunda tanımlanan ilkeler ve standartların yanı sıra, uluslararası ve ulusal çerçevede ilkokul alanları ve özellikle ilkokul bahçelerinin fiziki mekan yeterliliklerini ve aynı zamanda bir öğrenme mekanı olarak niteliklerini ortaya koyacak "kontrol listesi" oluşturulmuştur. Kontrol Listesi rehber niteliğinde bir sorgulama listesidir. Çalışmada seçilen beş okul için her bir okul özelinde Kontrol Listesindeki konular özelindeki soruların cevapları aranarak okula özgü durumlar, yeterlilikler-yetersizlikler tanımlanmıştır.

1.1 Araştırmanın Yöntemi

Araştırma bir alan araştırmasıdır. Araştırmada iki aşamalı bir süreç izlenmiştir. Birincisi konu ile ilgili literatür araştırmasının yapılması, ikincisi ise alan çalışması aşamasıdır.

Literatür araştırması; Eğitim alanlarının planlanması ve tasarımı, ilkökul alanlarının planlanması ve tasarımına ilişkin ilkeler ve standartlar, ilkökul bahçelerinin çocukların gelişimi üzerindeki yeri ve önemi, ilkökul bahçelerinin mekânsal düzenlemeleri ile ilgili yapılan çalışmalar irdelenmiştir.

Alan Çalışması: Literatürden elde edilen bilgiler doğrultusunda yerinde yapılan gözlem ve tespitlerle Trabzon kenti Ortahisar İlçesindeki beş ilkökul bahçesinin mekânsal yeterlilikleri ve fiziksel özellikleri incelenmiştir.

1.1.1. Veri Toplama

Literatürden elde edilen bilgiler doğrultusunda, ilkökul bahçelerinin fiziksel özelliklerinin değerlendirilmesine yönelik mekânsal, işlevsel bileşenlerin ve ölçütlerin, standartlara yönelik konuların yer aldığı bir Kontrol Listesi oluşturulmuştur. Kontrol Listesi rehber niteliğinde bir sorgulama listesidir. Kontrol Listesindeki konular; İlkokul Alanı ve Yakın Çevresi, İlkokulun Erişebilirliği, İlkokul Bahçesinin Fiziksel Özellikleri, İlkokul Bahçesindeki Oyun ve Spor Alanları, İlkokul Bahçesinde Doğaya Uyumlu Düzenlemeler, İlkokul Bahçesinin Güvenliği, İlkokul Yapısı ve Bahçe İlişkisi şeklinde tanımlanmıştır. Bu konu başlıkları altındaki bileşenler soru biçiminde detaylandırılmıştır. Örnek olarak; İlkokul Alanı ve Yakın Çevresi ile ilgili;

- İlkokul alanı (bina ve bahçe toplamı) uygun büyüklükte mi? (min 25 m² /öğrenci)
- İlkokul alanı bulunduğu mahallenin merkezinde mi?
- İlkokul alanının yakın çevresinde eğitim-öğretimi destekleyecek işlevler var mı? şeklinde devam eden ve Kontrol Listesinde tanımlanan bütün konu başlıklarını içerir.

Kontrol Listesi'ndeki sorular okul bahçelerinin düzenlenmesine yönelik olarak geneldir. Ancak, her bir okul özelinde bu sorular yanıtlanarak okula ilişkin mevcut durum tanımlanmıştır. Kontrol listesindeki sorulara bağlı olarak okullarda yerinde gözlem ve tespitler yapılmıştır. Tespitler; okulun yakın çevresinden başlayarak okul alanı, okul bahçesi, okul yapısı ve bahçe ilişkileri olarak kademeli bir biçimde yapılmıştır.

Araştırmanın verileri Milli Eğitim Müdürlüğünden gerekli izinler alındıktan sonra 2017-2018 dönemi, Kasım, Aralık ve Ocak aylarında toplanmıştır. Öncelikle tespit edilen ilkokulların yöneticileri ile görüşülmüş, gönüllü olan okullar tercih edilmiştir.

1.1.2. Verilerin Analizi

- Kontrol Listesindeki konular çerçevesinde her bir ilkökul için elde edilen veriler analiz edilerek değerlendirilmiştir. Bu bağlamda;
- İlkokulun alanı, bahçe büyüklüğü, bahçede öğrenci başına düşen birim alan büyüklüğü (m²), bina taban alanı ve toplam inşaat alanı belirlenerek Milli Eğitim Bakanlığı'nın "2015 Yılı Eğitim Yapıları Asgari Tasarım Standartları Kılavuzu" ve uluslararası standartlar çerçevesinde uygunluğu,
- Okul alanının çevresi ile ilişkisi; erişebilirlik, işlevsel uygunluk ve açık yeşil alanlar bakımından değerlendirilmiştir.

Erişebilirlik açısından; okulun yaya olarak 500m-800m. yürüme mesafesi içindeki hizmet yarıçapının belirlenmesi. Yaya yolları ile taşıt yolları ilişkisinin yaya-taşıt ayırımı bağlamında analiz edilmiştir.

İşlevsel uygunluk açısından; okulun çevresindeki kentsel işlevlerin (konut alanları, ticaret alanları, eğlence mekanları, sanayi alanları vb) ve açık yeşil alanlarının konumu, okul ile ilişkisi ve uygunluğu analiz edilmiştir.

- Okul bahçesindeki donatılar: önemli peyzaj elemanları, oyun ve spor alanları, teknik altyapı gibi fiziksel özellikler,
- Okul bahçesindeki eğitim, sosyal ve kültürel, oyun ve spor faaliyet alanlarının, tören ve kutlamalara yönelik alanların, uygulama bahçesi ve alanlarının sayısı, büyüklüğü ve niteliği analiz edilmiştir.

1.1.3. Çalışma Alanı

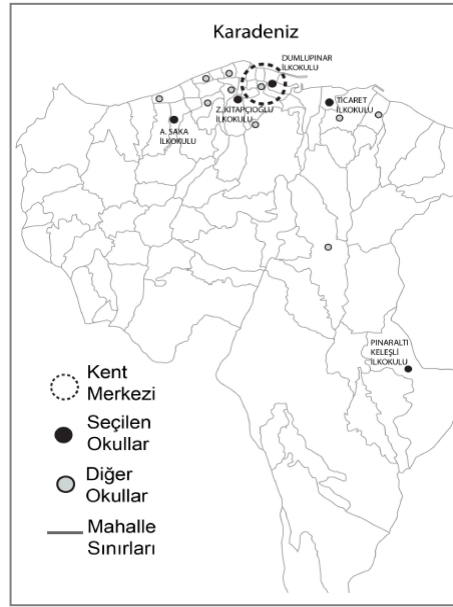
Çalışma alanı olarak Trabzon kenti Ortahisar İlçesi seçilmiştir. Çalışma kapsamında yalnızca ilkökul eğitimi veren okullar tercih edilmiştir. Ortahisar İlçesindeki 19 ilkokuldan 5'i seçilmiştir. Okulların seçiminde şu kriterler dikkate alınmıştır:

Okulların konumsal durumları: Trabzon kenti makroformuna bağlı olarak merkez, merkez yakın çevresi, konut alanları, yeni gelişen konut alanları ve Ortahisar İlçesi'ne dahil edilen kırsal karakterli alanlar olmak üzere genel bir yapı göstermektedir. Bu durum dikkate alınarak her bir alanı temsil eden

bir okul seçilmiştir (Şekil 2).

Eğitim binası taban alanı katsayısı (TAKS) ve bahçede öğrenci başına düşen birim alan büyüklüğü (m²): Okulların seçiminde alan büyüklüğü bakımından bina taban alanının toplam arsa alanına oranı (TAKS) ve öğrenci başına düşen birim alan büyüklüğü (m²) de dikkate alınmıştır. Her bir alanı temsil eden, TAKS'ı %35'in altında ve öğrenci başına düşen birim alan büyüklüğü (m²) en fazla olan 5 okul seçilmiştir (Şekil 2, Tablo 1). Seçilen okullar:

1. Dumlupınar İlkokulu
2. Zehra Kitapçioğlu İlkokulu
3. Ticaret İlkokulu
4. Ahmet Saka İlkokulu
5. Pınaraltı Keleşli İlkokulu



Şekil 2: Seçilen ilkokulların kentteki konumu

Tablo 1. Çalışma kapsamında seçilen ilkokullara ilişkin bilgiler

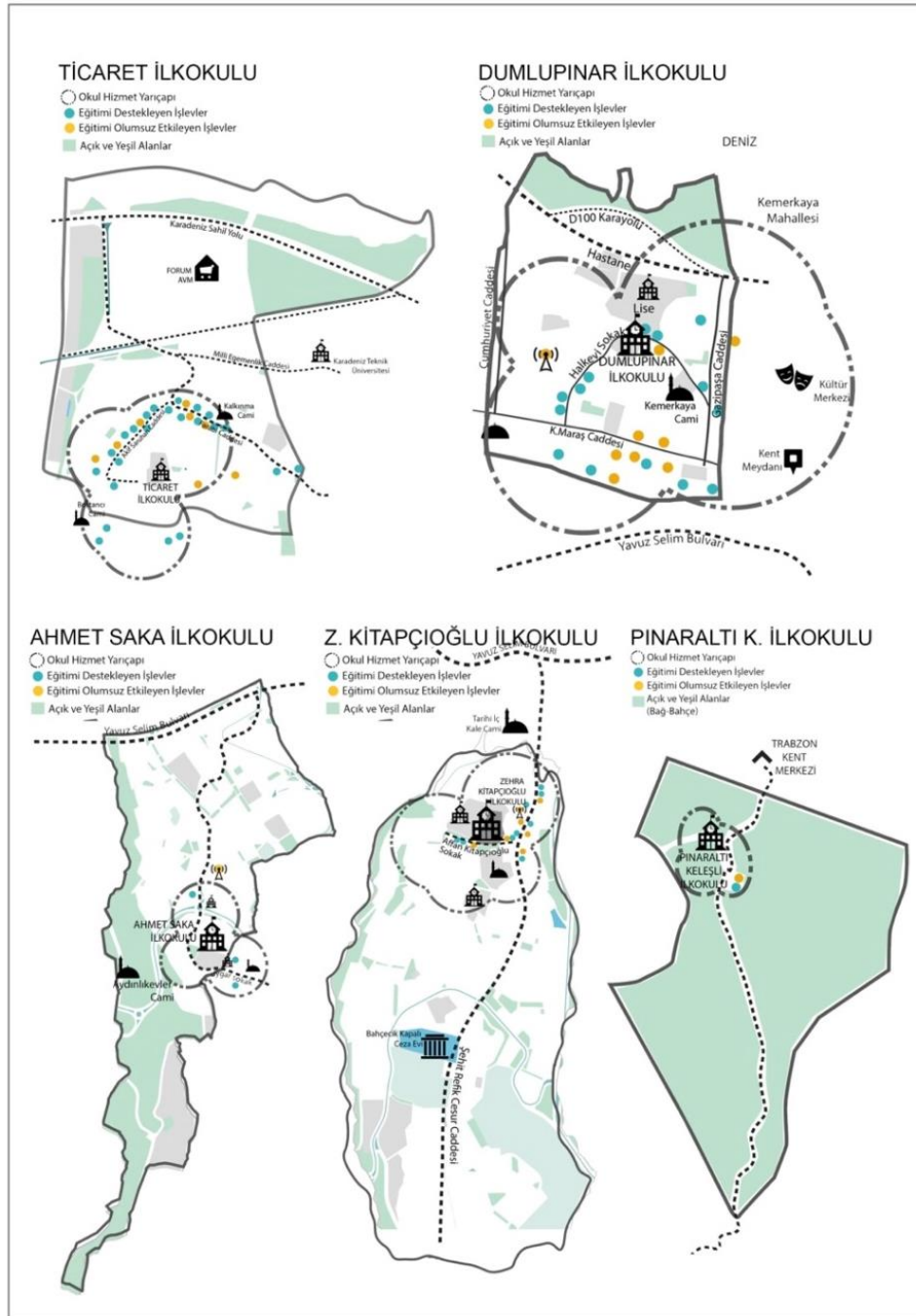
Bölge	İlkokulun Adı	Öğrenci Sayısı	Okul Alanı	Bahçe Alanı	Birim Bahçe Alanı Büyüklüğü (m ²)	TAKS
Kent Merkezi	Dumlupınar	847	1350 m ²	850 m ²	1 m ²	0,37
Merkez Yakın Çevresi	Zehra Kitapçioğlu	542	7300 m ²	6300 m ²	11,6 m ²	0,13
Konut Alanı	Ticaret	1007	4400 m ²	2800 m ²	2,8 m ²	0,36
Yeni Gelişen Konut Alanları	Ahmet Saka	1024	4200 m ²	2780 m ²	2,7 m ²	0,33
Kırsal Karakterli Alanlar	Pınaraltı Keleşli	19	1040 m ²	760 m ²	40 m ²	0,26

2. Bulgular ve Değerlendirme

Değerlendirmeler; ilkökul alanı ve yakın çevresi, ilkökul alanının erişilebilirliği, ilkökul alanının fiziksel özellikleri, ilkökul bahçesindeki oyun ve spor alanları, ilkökul alanındaki doğaya uyumlu düzenlemeler, ilkökul alanının güvenliği ve ilkökul yapısı ve bahçe ilişkisi başlıklarında yapılmıştır.

2.1. İlkokul Alanları ve Yakın Çevre İlişkileri

İlkokullar buldukları mahallelerin merkezinde veya yakın çevresinde olmalıdır. İlkokullar buldukları mahalledeki konumları itibariyle değerlendirildiğinde; Dumlupınar, Ticaret ve Ahmet Saka İlkokulları buldukları mahallenin merkezine yakın, Zehra Kitapçıoğlu İlkokulu mahallesinin güneydoğu sınırına yakın ve Pınaraltı Keleşli İlkokulu ise mahallesinin kuzey doğusunda yer almaktadır (Şekil 3, Tablo 2).



Şekil 3. İlkokulların mahalle içindeki konumu ve yakın çevre ilişkileri

Tablo 2. İlkokul alanı ve yakın çevre ilişkilerine ilişkin bulgular

KONTROL LİSTESİ : İlkokul Alanları ve Yakın Çevrelerine İlişkileri						
SORULAR (● Evet ○ Hayır)		Dumluvar	Zehra Kitapçoğlu	Ticaret	Ahmet Saka	Pınaraltı Keleşli
1	İlkokul alanı (bina ve bahçe toplamı) uygun büyüklükte mi? (min 25 m ² /öğrenci)	○(4,08m ² /ö)	○ (2,67m ² /ö)	○ (9,26m ² /ö)	○ (6,11m ² /ö)	● (71,5m ² /ö)
2	İlkokul alanı bulunduğu mahallenin merkezinde mi?	●	○	●	●	○
3.a	İlkokul alanının yakın çevresinde eğitim-öğretimi destekleyecek işlevler var mı?					
	* Sosyo-kültürel alanlar	●	○	○	○	○
	* Açık alanlar	●	○	○	●	●
	* Ticaret (kırtasiye, market, eczane, vb.)	●	●	●	●	●
	* Sağlık hizmetleri	●	●	●	○	○
3.b	İlkokul alanının yakın çevresinde eğitim-öğretimi olumsuz etkileyecek işlevler var mı?					
	* Hapishane	○	●	○	○	○
	* Eğlence ve oyun mekanları	●	○	○	○	○
	* Alkollü içecek satan yerler	●	○	○	○	○
	* Akaryakıt istasyonu	○	○	○	○	○
	* Arıtma tesisi	○	○	○	○	○
	* Çöp depolama alanı	○	○	○	○	○
4.a	İlkokul alanı yakın çevresinde tabiat varlıkları var mı?					
	* Su kaynağı	○	○	○	○	○
	* Bitki örtüsü	○	○	○	○	○
	* Doğal yaşam alanları	○	○	○	○	●
4.b	İlkokul alanı yakın çevresinde kültür varlıkları var mı?					
	* Sit Alanı	○	●	○	○	○
	* Tarihi yapı	○	○	○	○	○
	* Anıt yapı	●	●	○	○	○
5.a	İlkokul alanının çevresinde gürültü kirliliği kaynağı var mı?					
	* Yoğun trafik	●	●	○	○	○
	* Sanayi	○	○	○	○	○
	* Eğlence mekanı	○	○	○	○	○
	* İbadet yeri	●	●	○	●	○
5.b	İlkokul alanının yakın çevresinde hava kirliliği kaynağı var mı?					
	* Trafik	○	●	○	○	○
	* Sanayi	○	○	○	○	○
	* Katı yakıt kirliliği	●	●	○	○	○
5.c	İlkokul alanı yakın çevresinde radyoaktif kirliliği kaynağı var mı?					
	* Baz istasyonu	●	●	○	○	○
	* Yüksek ve orta gerilim hattı	○	○	○	○	○
6	İlkokul alanı yapı ve bahçe kullanımı bakımından uygun geometrik formda mı?	●	●	○	●	○
7.a	İlkokul alanının eğimi yapı ve bahçe kullanımı bakımından uygun mu? (%2-10)	●	●	○	○	○
7.b	İlkokul bahçesi mevcut topoğrafyaya uygun olarak düzenlenmiş mi?	●	●	●	●	●
7.c	İlkokul alanı zemin niteliği bakımından yapı yapmaya uygun mudur?	●	●	●	●	●
8	İlkokulda yenilenebilir enerjilerin üretimi ve kullanımı için gerekli alt yapı var mı?					
	*Rüzgar	○	○	○	○	○
	*Güneş	○	○	○	○	○
	*Su	○	○	○	○	○

Tasarım rehberinde belirtilen kriterlere göre, öğrenci başına düşen alan ($25\text{m}^2/\text{öğrenci}$) büyüklüğü, çalışma kapsamında seçilen okullardan yalnızca birinde (Pınaraltı Keleşli ilkokulu) uygun büyüklüktedir. Bu okul kentin kırsal nitelik taşıyan bir mahallesinde yer almaktadır. Okul mevcudu, 19 öğrencidir ve öğrenci başına düşen alan $71\text{m}^2/\text{öğrenci}$ 'dir. Bunun dışında, kent merkezindeki ve konut alanlarındaki diğer okullarda ise, Ticaret İlkokulu'nda $9,26\text{m}^2/\text{öğrenci}$, Ahmet Saka İlkokulu'nda $6,11\text{m}^2/\text{öğrenci}$, Dumlupınar İlkokulu'nda $4,08\text{m}^2/\text{öğrenci}$ ve Zehra Kitapçıoğlu İlkokulu'nda $2,67\text{m}^2/\text{öğrenci}$ lik alanlar tespit edilmiştir (Tablo 2).

İlkokul alanı yakın çevresindeki uygun olan ve olmayan işlevler bakımından bir değerlendirme yapılırsa; kent merkezinde bulunan Dumlupınar İlkokulunun yakın çevresinde eğlence ve oyun mekanları, alkollü içecek satan yerler bulunmaktadır. Bu işlevler okul yakın çevresinde bulunması uygun olmayan işlevlerdir. Bunun yanı sıra, Zehra Kitapçıoğlu İlkokuluna $1,6\text{km}$ mesafede hapisane yer almaktadır. Ancak, topoğrafik eşik dikkate alındığında okul ile hapisane arasında 102m 'lik bir kod farkı bulunmaktadır. Dolayısıyla bu işlev okuldaki eğitim-öğretimi olumsuz etkileyecek bir yakınlıkta değildir (Şekil 3). Uygun olan işlevler olarak ise; kent merkezinde yer alan Dumlupınar İlkokulu yakın çevresinde sosyo-kültürel alanlar, açık alanlar, ticaret alanları ve sağlık hizmetleri yer almaktadır (Tablo 2). Diğer okulların yakın çevresinde ise yalnızca ticaret alanları ve açık alanlar bulunmaktadır (Şekil 3). Çalışma kapsamındaki okulların hiçbirinin yakın çevresinde tabiat varlığı bulunmazken, Zehra Kitapçıoğlu İlkokulu'nun yakın çevresinde sit alanı ve anıt yapı (İç Kale Camii) yer almaktadır (Şekil 3).

Kirlilik kaynakları bakımından; Dumlupınar ve Zehra Kitapçıoğlu İlkokullarının çevresindeki taşıt yolları gürültü kirliliğine neden olmaktadır. Ayrıca her iki okulun bulunduğu mahallelerdeki konutlarda ve iş yerlerinde ısınma amaçlı katı yakıt kullanımından kaynaklı hava kirliliği bulunmakta, bu okulların yakın çevresinde bulunan bazı istasyonları da radyoaktif kirlilik oluşturmaktadır. Çalışma kapsamında seçilen diğer üç okulda gürültü, hava ve radyoaktif kirliliğe neden olabilecek herhangi bir durum söz konusu değildir (Tablo 2).

Dumlupınar ve Zehra Kitapçıoğlu İlkokullarının alanları, okul işlevine uygun olabilecek geometrik forma sahiptir ve topoğrafya olarak da uygun eğim aralığındadır. Çalışma kapsamındaki diğer ilkokul alanları buldukları topoğrafyadan kaynaklı olarak standartlarda belirtilen eğim aralığının (%2-10) üzerindedir. Ancak bu okullarda da mevcut eğime uygun olarak gerekli düzenlemelerin (teraslama, vb.) yapıldığı görülmektedir. Beş ilkokulun hiçbirinde rüzgar, güneş ve sudan yenilenebilir enerji üretimi ve kullanımı için gerekli alt yapı bulunmamaktadır (Tablo 2).

2.2. İlkokulların Erişilebilirliği

Okul alanlarının erişilebilirlik bakımından hizmet alanı yarıçapı ideal 400m ., en çok da 800m . olmalıdır (Sancar, 2004 ve Ersoy, 2009). Ticaret ilkokulunun hizmet yarıçapı en uzak noktaya 600m - 650m . mesafededir (Şekil 3). Topoğrafyanın eğimi de dikkate alındığında bu mesafe daha da artmaktadır. Zehra Kitapçıoğlu İlkokulu'nun hizmet yarıçapı incelendiğinde en uzak noktaya 1650m . mesafededir (Şekil 3). Bu okulda da topoğrafyanın eğimli olması erişilebilirlik mesafesini etkilemektedir. Dolayısıyla bu iki okulun erişilebilirliği hizmet yarıçapı olarak üst sınırlara yakındır. Kırsal karakterli alanda yer alan Pınaraltı Keleşli İlkokulu'nun da bulunduğu mahalle dağınık yerleşim özelliği gösterdiği için yaya erişim düzeyi düşüktür. Dumlupınar ve Ahmet Saka İlkokulları buldukları mahallelerin merkezinde olmaları nedeniyle, yaya olarak erişim düzeyleri yüksektir (Tablo 3).

Tablo 3: İlkokulların erişilebilirliğine ilişkin bulgular

KONTROL LİSTESİ: İlkokulların Erişilebilirliği						
SORULAR (● Evet ○ Hayır)		Dumlupınar	Zehra Kitapçıoğlu	Ticaret	Ahmet Saka	Pınaraltı Keleşli
9	İlkokul alanı uygun yaya erişim mesafesinde mi?	●	●	●	○	○
10	İlkokul alanına kesintisiz/süreklili yaya erişimi mevcut mu?	○	○	●	●	○
11.a	İlkokul alanının çevresinde taşıt yolu var mı?	●	●	●	●	●
11.b	İlkokul alanı çevresinde taşıt yolu varsa en an alt kademe (10-12m) bir yol mudur?	●	○	●	●	●

12.a	İlkokul alanı çevresinde yaya ve taşıtın karşılaştığı yerlerde geçit/geçitler var mı?					
	*Hemzemin geçit	○	○	○	○	○
	*Alt geçit	○	○	○	○	○
	*Üst geçit	○	○	○	○	○
12.b	İlkokul alanı çevresindeki hemzemin, alt ve üst geçitler evrensel tasarım ilkelerine göre düzenlenmiş mi?	○	○	○	○	○
13	İlkokul alanı yakın çevresinde yaya erişim mesafesinde toplu taşıma durağı var mı?	○	●	●	●	○
14	İlkokul alanına iki noktadan taşıt erişimi sağlanıyor mu?	○	○	●	●	○
15.a	İlkokul alanına erişim sağlayan yaya yolu/yolları uygun genişlikte mi? (min 7m.) ¹	○	○	○	○	○
	İlkokul alanı çevresindeki yaya yolları yeterli düzeyde aydınlatılmış mı?	○	○	○	○	○
	İlkokul alanı çevresindeki yaya yolunda bilgilendirme tabelaları yeterli mi?	○	○	○	○	○
	İlkokul alanı çevresindeki yaya yolunda yeterli sayıda çöp kutusu var mı?	○	○	○	○	○
	İlkokul alanı çevresindeki yaya yolu kaygan olmayan ve düzgün yüzeyli zemin malzemeleriyle kaplanmış mı?	○	○	○	○	○
	İlkokul alanı çevresindeki yaya yollarında evrensel tasarım ilkelerine göre düzenlenmiş mi?	○	○	○	○	○
	İlkokul alanı çevresindeki yaya yollarında yaya kullanımını engelleyecek işgaller var mı?	○	○	○	○	○
	* Ticari kullanım	○	○	○	○	○
	* Park eden araçlar	○	○	○	○	○
	* Tabela	○	○	○	○	○
	*Aydınlatma elemanları	○	○	○	○	○
*Bitkiler ve ağaçlar	○	○	○	○	○	
*Çöp konteynırları	○	○	○	○	○	
15.b	İlkokul alanına erişim sağlayan kaldırımlar uygun genişlikte mi? (min 2m.)	○	○	○	○	○
	İlkokul alanı çevresindeki kaldırımlar yeterli düzeyde aydınlatılmış mı?	●	●	●	●	○
	İlkokul alanı çevresindeki kaldırımlarda bilgilendirme tabelaları yeterli mi?	○	○	○	○	○
	İlkokul alanı çevresindeki kaldırımlarda yeterli sayıda çöp kutusu var mı?	●	●	●	●	●
	İlkokul alanı çevresindeki kaldırımlar kaygan olmayan ve düzgün yüzeyli zemin malzemeleriyle kaplanmış mı?	●	●	●	●	●
	İlkokul alanı çevresindeki kaldırımlarda evrensel tasarım ilkelerine göre düzenlenmiş mi?	○	○	○	○	○
	İlkokul alanı çevresindeki kaldırımlarda yaya kullanımını engelleyecek işgaller var mı?					
	* Ticari kullanım	●	●	○	○	○
	* Park eden araçlar	●	●	●	○	○
	* Tabela	○	○	○	○	○
	*Aydınlatma elemanları	●	●	○	○	○
*Bitkiler ve ağaçlar	○	○	○	○	○	
*Çöp konteynırları	●	○	●	○	○	
Diğer (belirtiniz)						
16	Kaldırımlarda yaya ve taşıt arasında ayırıcı düzenlemeler var mı?					
	* Tampon yeşil	○	○	○	○	○
	* Korkuluk	○	○	○	○	○
17	İlkokul alanı girişinde kaldırım kenarında korkuluk şeklinde bariyer var mı?	○	○	○	○	○

¹ İlkokulların çevresinde yaya yolu bulunmamaktadır.

İlkokul alanlarına, hiçbir taşıt yolu geçmeden, konutlardan yaya yolu veya kaldırım boyunca kesintisiz erişim sağlanmalıdır. Zorunluluk durumunda ise, yol kademelenmesine göre en alt kademedeki (10-12m) taşıt yolu kullanılmalıdır. Bu bağlamda yalnızca Ticaret ve Ahmet Saka İlkokulları'na sürekli/kesintisiz yaya erişimi mevcuttur. Beş okulun da çevresinde taşıt yolu bulunmaktadır (Şekil 3). Ancak, Zehra Kitapçıoğlu İlkokulu'nun güneyindeki yol en alt kademe taşıt yolu değildir. Ticaret İlkokulu da bulunduğu mahalle içinde uygun yaya erişim mesafesinde olmasına karşın öğrencilerin büyük çoğunluğu servis veya özel araçlarla okula erişmektedir. Bunun iki nedeni vardır. Birincisi; Kalkınma Mahallesi'nde ikamet etmeyen öğrencilerin de bu okulu tercih etmeleri, ikincisi ise erişim mesafesi içinde uygun nitelikte yaya yollarının olmayışı ve güvenlik sorunudur. Ayrıca ilkokulun alanının çevresi taşıt yolları ile sınırlandırılmıştır. Bu yollar, okula ve yakın çevresindeki konut alanlarına hizmet götüren kent içi trafik yollarıdır. Genellikle okuldaki eğitim saatleri süresince okul giriş ve çıkış saatleri dışında çok yoğun taşıt trafiğinin olmadığı tespit edilmiştir. Ancak, güçlü yaya yollarının bulunmaması, pik saatlerdeki okula öğrenci taşıyan servis ve özel araçların yoğunluğundan kaynaklı karmaşa güvenlik ve gürültü sorunu oluşturmaktadır. Servis araçları için okul dışında tanımlı ve düzenlenmiş bir duraklama alanı bulunmadığından okul bahçesi servis araçlarının kısa süreli otoparkı olarak kullanılmaktadır (Şekil 4). Her ne kadar güvenlik önlemleri alınmaya çalışılsa da bu durum yaya ve bahçe kullanımı açısından sorun teşkil etmektedir.

Ticaret ve Ahmet Saka İlkokulları'na biri taşıt diğeri yaya olmak üzere okula iki noktadan erişim sağlanmaktadır, diğer okullarda ise tek noktadan taşıt erişiminin sağlandığı gözlenmiştir. Çalışma kapsamında incelenen okullarda taşıtlar yaya hareketini kısıtlamaktadır. İlkokullara erişim sağlayan yolların hiçbirinde yaya ve taşıtın karşılaştığı noktalarda hemzemin, alt ve üst geçidin bulunmamaktadır. Ayrıca üç okulun (Zehra



Şekil 4. Ticaret İlkokulu bahçesindeki servis araçları

Kitapçıoğlu, Ticaret ve Ahmet Saka) yakın çevresinde ve yaya erişim mesafesinde toplu taşıma durağı bulunmaktadır ancak en yakın durak yaklaşık 200m. uzaklıktadır. Çalışma kapsamında incelenen beş okula erişimde tanımlı bir yaya güzergahı yoktur. Yaya erişimi taşıt yolları boyunca devam eden kaldırımlardan sağlanmaktadır. Ancak kaldırımlar da olması gereken genişlikte (en az 2m) değildir (1m'ye kadar düşmektedir) ve belirli noktalarda kesintiye uğramaktadır. Ticaret İlkokulu'nda çıkmaz ve merdivenli yaya sokakları yaya sürekliliğini engellemektedir ve erişimi güçleştirmektedir. Buna ek olarak kaldırımlarda gerekli bilgilendirme panoları bulunmamaktadır. Ayrıca kaldırımlara taşan ticari kullanımlar, park eden araçlar, aydınlatma elemanları, çöp konteynırları da yaya hareketine kısıt getirmektedir. Yalnızca Ahmet Saka İlkokulu'nun yakın çevresinde bu türde bir kısıta rastlanmamıştır. İlkokula ulaşımı sağlayan yaya yolları üzerinde evrensel tasarım ilkelerine yönelik düzenlemeler bulunmamaktadır. İlkokul çevresindeki kaldırımların yeterli düzeyde aydınlatıldığı, çöp kutularının bulunduğu ve zeminlerinin kaygan olmayan malzemeler ile kaplanmış olduğu gözlenmiştir (Tablo 3). Ancak kaldırımlarda yer yer zemin niteliğinin uygun olmadığı tespit edilmiş ve çökmeler ve bozulmalar gözlenmiştir.

İlkokul girişinde yaya kaldırımı kenarında öğrenci güvenliğini sağlamaya yönelik korkuluk şeklinde bariyerler yalnızca Ticaret İlkokulunda yapılmıştır, diğer okulların hiçbirinde bulunmamaktadır (Tablo 3). Okulların yakın çevresinde de kaldırım kenarında yaya ve taşıt arasında ayırıcı olacak tampon yeşil alanlar ve korkuluk şeklindeki düzenlemelerin bulunmadığı görülmektedir.

2.2. İlkokul Bahçelerinin Fiziksel Özellikleri

İlkokul bahçeleri için $15\text{m}^2/\text{öğrenci}$ uygun büyüklük olarak tanımlanmıştır. Bu standarda uyan yalnızca bir okul bulunmaktadır. Kırsalda yer alan Pınaraltı Keleşli İlkokulu'nda öğrenci başına 40m^2 alan düşmektedir. Çalışma kapsamında incelenen diğer ilkokulların bahçeleri (Ticaret $4,96\text{m}^2/\text{öğrenci}$, Zehra Kitapçıoğlu $3,9\text{m}^2/\text{öğrenci}$, Ahmet Saka $2,67\text{m}^2/\text{öğrenci}$ ve Dumlupınar $1,05\text{m}^2/\text{öğrenci}$) ise olması gerekli büyüklüğün çok altındadır (Tablo 4). Bahçedeki tören alanları için ise öğrenci başına en az $2\text{m}^2/\text{öğrenci}$ alan ayrılmalıdır. Çalışma kapsamındaki okulların hepsinde tören alanı bulunmaktadır. Ancak alan büyüklükleri net olarak hesaplanamamıştır. Çünkü daha önce de sözü edildiği gibi okul bahçelerinde diğer etkinlik alanları gibi tören alanı da tanımlanmış ve tasarlanmış değildir. Bahçeler törenlerin yapıldığı, oyun ve spor aktivitelerinin olduğu aynı zamanda çocukların çalışmalarını ve performansları sergiledikleri alanlar olarak kullanılmaktadır. Bütün okullarda genellikle bayrak direği ve Atatürk büstünün olduğu kısımlar tören alanı olarak kullanılmaktadır. İncelenen okulların hepsinde bayrak direği bulunmaktadır, yalnızca Dumlupınar ve Ahmet Saka İlkokulları'nda tören alanlarında Atatürk Büstü yoktur (Tablo 4).

Tablo 4: İlkokul bahçelerinin fiziksel özelliklerine ilişkin bulgular

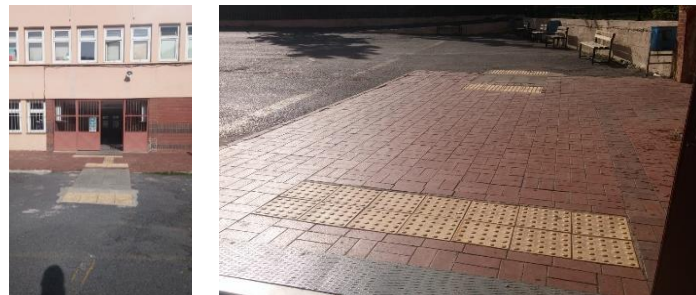
KONTROL LİSTESİ: İlkokul Bahçelerinin Fiziksel Özelliklerine İlişkin Bulgular						
SORULAR (• Evet ○ Hayır)		Dumlupınar	Zehra Kitapçıoğlu	Ticaret	Ahmet Saka	Pınaraltı Keleşli
18	İlkokul bahçesi uygun büyüklükte mi? ($15\text{m}^2/\text{öğrenci}$)	○ ($1,05\text{m}^2/\text{ö}$)	○ ($3,9\text{m}^2/\text{ö}$)	○ ($4,96\text{m}^2/\text{ö}$)	○ ($2,67\text{m}^2/\text{ö}$)	○ ($40\text{m}^2/\text{ö}$)
19	Bahçede yarı açık mekan var mı?	•	○	○	○	○
20	Bahçede yeni eğitim metod ve teknolojilerini kullanmaya olanak sağlayan alt yapı var mı?					
	*Wi-fi	○	○	○	○	○
	*Dijital teknolojiler	○	○	○	○	○
	*Diğer (belirtiniz)					
21	Bahçede uygun büyüklükte tören alanı var mı? (min $2\text{m}^2/\text{öğrenci}$)	•	•	•	•	•
	*Atatürk Büstü	•	○	○	•	○
	* Bayrak direği	•	•	•	•	•
22	Bahçede bireysel aktiviteler için düzenlenmiş doğal veya yapay alanlar var mı?					
	* İklimsel koşullardan korunaklı oturma alanları	○	○	○	•	○
	* Ağaçlık alanlar	○	•	○	○	○
	* Aktivite alanları	○	○	○	○	○
	* Diğer (belirtiniz)					
23	Bahçede grup aktiviteleri için düzenlenmiş doğal veya yapay alanlar var mı?					
	* İklimsel koşullardan korunaklı oturma alanları	○	○	○	•	○
	* Ağaçlık alanlar	○	•	○	○	○
	* Aktivite alanları	○	○	○	○	○
	* Diğer (belirtiniz)					
24	Bahçede çocukların bilişsel gelişimine katkı sağlayacak alanlar var mı?					
	* Satranç alanı	○	○	○	•	○
	* Amfi tiyatro	○	○	○	○	○
	*Trafik eğitim alanı	○	○	○	○	○
	*Güneş saati	○	○	○	○	○
	*Teleskop	○	○	○	○	○
	* Deney yapabilecek alanlar ve malzemeler (belirtiniz)	○	○	○	○	○
	*Farklı konulara yönelik modeller, maketler, vb (belirtiniz)	○	○	○	○	○
* Diğer (belirtiniz)						

25	Bahçede çocukların çalışmalarını ve performansları sergileyebilecekleri alanlar var mı?	●	●	●	●	●
26	Kantin bahçede mi?	○	○	○	●	○
27.a	Bahçede servis ve hizmet araçlarına ayrılmış yol var mı?	○	○	○	○	○
27.b	Servis ve hizmet araçlarının varlığı çocukların bahçe kullanımını engelliyor mu?	●	●	●	●	●
28.a	Bahçede otopark var mı?	○	●	○	○	○
28.b	Otopark ile çocukların kullanım alanları arasında tampon bölge var mı?	○	●	○	○	○
29.a	Bahçedeki açık mekanlar evrensel tasarım ilkelerine göre düzenlenmiş mi?	○	●	○	●	○
29.b	Bahçedeki yarı-açık mekanlar evrensel tasarım ilkelerine göre düzenlenmiş mi?	○	○	○	○	○
30	Bahçede aşağıda belirtilen donatılar var mı?					
	* Hijyen mekanları	○	○	○	○	●
	* Çeşme	●	●	●	●	●
	* Oturma elemanları	○	●	●	○	○
	* Bilgilendirme panoları	○	○	○	○	○
	* Çöp kutusu	●	●	●	●	●
	* Diğer (belirtiniz)					
31	Okul bahçesinin zemin yüzeyi çocukların konforlu kullanımı için uygun mu?	○	○	○	○	●
	Malzemeyi belirtiniz	Asfalt	Asfalt	Asfalt	Asfalt	Asfalt
32	Okul bahçesi istenmeyen rüzgarlara karşı korunaklı mı?					
	* Bitkilendirme	○	○	○	○	○
	* Kum tepeleri	○	○	○	○	○
	* Okul binasının rüzgara karşı konumunun uygunluğu	●	●	○	●	●

Okul bahçelerinde yarı-açık mekanların bulunması önemlidir. İncelenen okulların hemen hemen hiçbirinde tasarlanmış yarı-açık mekanlar yoktur. Yalnızca Dumlupınar İlkokulu'nun bahçesinde zemin katındaki kantinin bulunduğu alanda yapı boyunca üst kattaki çıkmanın oluşturduğu yarı-açık mekan bulunmaktadır (Tablo 4). İlkokul bahçelerinde, çocukların bilişsel gelişimine katkı sağlayacak nitelikte tasarlanmış santrane alanı, amfi tiyatro, trafik eğitim alanı, güneş saati, teleskop, deney yapılabilecek alanlar gibi düzenlemeler bakımından; okulların hiçbirinde bu nitelikte alanlar bulunmamaktadır. Yalnızca Ahmet Saka İlkokulu'nda bir santrane alanı bulunmakta, bunun dışında herhangi bir düzenleme yer almamaktadır (Tablo 4). Bunun yanı sıra, okulların bahçelerinde yeni eğitim metod ve teknolojilerini kullanmaya yönelik wi-fi ve dijital teknoloji alanları da yoktur.

İlkokul bahçelerinde servis ve hizmet araçlarının kullanımına ayrılmış servis yolları bulunmalıdır ve bu yollar çocukların bahçe kullanımını engellemeyecek biçimde düzenlenmelidir. Beş ilkokulun hiçbirinde servis yolu bulunmadığı, servis ve hizmet araçlarının çocukların bahçe kullanımını olumsuz etkilediği gözlemlenmiştir (Tablo 4).

İnceleme yapılan ilkokulların bahçelerinde farklı engel türlerini dikkate alacak biçimde, evrensel tasarım ilkelerine göre düzenlenmiş mekanlara rastlanmamıştır. Zehra Kitapçıoğlu İlkokulu'nda fiziksel engelli bireyler için uygun eğimde rampalar olmasına rağmen, zemin kaplama malzemeleri standartlara uygun değildir. Okulun bahçesinde zeminde görme engellilere yönelik izler yapılmıştır, ancak bunların sürekliliği yoktur (Şekil 5).



Şekil 5. Zehra Kitapçıoğlu İlkokulu zemin düzenlemeleri

İlkokul bahçelerinde öğrencilerin kullanımı açısından hijyen mekanlarının, çeşmelerin, oturma elemanlarının, bilgilendirme panolarının ve çöp kutularının yeterli sayıda ve uygun konumda olması önemlidir. Çalışma kapsamındaki okul bahçelerinde çeşme ve çöp kutuları bulunmaktadır. Oturma elemanı olarak ise Zehra Kitapçıoğlu ve Ticaret İlkokulu dışındaki diğer okullarda bu türde donatılar yoktur. (Tablo 4). Ayrıca, incelen okulların bahçe zemin döşemeleri asfalttır (Tablo 4); bunun dışında çocukların konforlu kullanımına olanak sağlayacak ahşap, çim, kauçuk, doğal taş gibi malzemeler hiçbir okulda kullanılmamıştır. Bu da çocukların bahçe kullanımını olumsuz yönde etkilemektedir. İlkokul bahçelerinde istenmeyen rüzgarlara karşı önlemlerin alınması önemlidir. Bu bağlamda, incelenen okullarda yeterli düzeyde önlemler bulunmamaktadır. Ticaret İlkokulu dışındaki diğer dört ilkokulun okul binası, bahçeyi istenmeyen rüzgarlardan koruyacak biçimde konumlandırılmıştır. Bunun dışında hiçbir okulda bitkilendirme ve kum tepesi oluşturma gibi düzenlemelerin olmadığı tespit edilmiştir (Tablo 4).

2.3. İlkokul Bahçelerindeki Oyun ve Spor Alanları

Çocukların 6-10 yaş arasında dil ve iletişim, bilişsel, fiziksel/motor ve sosyal/duyusal gelişimleri için oyunun çok önemli olduğuna yukarıda belirtilmiştir. Bu bağlamda, ilkokul bahçelerinde farklı yaş gruplarındaki çocuklar için ayrılmış, güvenli, erişimi ve dolaşımı kolay, evrensel tasarım ilkelerine göre düzenlenmiş oyun ve spor alanlarının varlığı oldukça önemlidir. Beş okulda da bu kriterleri sağlayan oyun alanlarının bulunmadığı saptanmıştır (Tablo 5). Bunun dışında, çocukların fiziksel-motor becerilerini geliştirmek amacıyla yaratıcı ve macera oyunları için denge, atlama, sallanma, asılma ve tırmanma birimleri, kum havuzu, köprüler, tüneller, tepeler gibi donatılı/donatısız oyun alanları da okul bahçelerinin hiçbirinde yoktur (Tablo 5).

Tablo 5: İlkokul bahçelerindeki oyun ve spor alanlarına ilişkin bulgular

KONTROL LİSTESİ: İlkokul Bahçelerindeki Oyun ve Spor Alanları						
SORULAR (● Evet ○ Hayır)		Dumlupınar	Zehra Kitapçıoğlu	Ticaret	Ahmet Saka	Pınaraltı Keleşli
33.a	Bahçede farklı yaş gruplarına göre düzenlenmiş oyun alanları var mı?	○	○	○	○	○
33.b	Bahçedeki oyun alanları güvenli mi?	○	○	○	○	○
33.c	Bahçedeki oyun alanlarında çocukların dolaşımı kolay mı?	○	○	○	○	○
33.d	Bahçedeki oyun alanları evrensel tasarım ilkelerine göre düzenlenmiş mi?	○	○	○	○	○
34	Bahçede yaratıcı ve macera oyunları için donatılı/donatısız oyun alanları var mı?					
	* Denge ve atlama birimleri	○	○	○	○	○
	* Kum havuzu	○	○	○	○	○
	* Sallanma, asılma ve tırmanma birimleri	○	○	○	○	○
	* Köprüler	○	○	○	○	○
	* Tüneller	○	○	○	○	○
	* Tepeler	○	○	○	○	○
	* Vadiler	○	○	○	○	○
	* Diğer (belirtiniz)					
35	Bahçede geleneksel oyunlar için gerekli düzenlemeler var mı?	○	●	●	●	○
	Belirtiniz		Sek sek	Sek sek	Takım oyunları	
36.a	Bahçede spor sahası var mı?	○				
	* Basketbol	○	○	●	●	○
	* Voleybol	○	○	●	○	○
	* Futbol	○	●	●	○	●
	* Diğer (belirtiniz)					

36.b	Bahçedeki spor alanları evrensel tasarım ilkelerine göre düzenlenmiş mi?	<input type="radio"/>	<input type="radio"/>	<input type="radio"/>	<input type="radio"/>	<input type="radio"/>
37.a	Okulda bağımsız spor salonu var mı?	<input type="radio"/>	<input type="radio"/>	<input type="radio"/>	<input checked="" type="radio"/>	<input type="radio"/>
37.b	Spor salonu açık spor alanları ile ilişkili mi?					

Spor alanları olarak da ilkökul bahçelerinde standartlara uygun olarak en az bir tane basketbol - voleybol sahası ve bahçe alanın büyüklüğüne göre mini futbol sahası da düzenlenmelidir. Çalışma kapsamındaki okullardan yalnızca Zehra Kitapçıoğlu İlkokulunda özel olarak tasarlanmış çim yüzeyli futbol sahası bulunmaktadır. Ancak, saha öğrencilerin etkin kullanımına açık değildir. Bunun dışında diğer okullarda alanı ve sınırları tanımlanmış spor alanları yoktur (Tablo 5). Yalnızca potalar ve futbol sahalarının kale donatıları atıl bir biçimde kalmıştır. Öğrenciler de bu elemanları genellikle spor amaçlı değil oyun oynarken veya bahçede zaman geçirirken yaslandıkları, saklandıkları ve toplandıkları alanlar olarak kullanmaktadırlar.

2.4. İlkokul Bahçelerinde Doğaya Uyumlu Düzenlemeler

İlkokul bahçelerinde gölge oluşturacak ağaçlıklı alanlar, bitkilendirilmiş alanlar, hobi bahçeleri, su ögesi, canlı yaşam alanları, topoğrafyaya uyumlu eğimli yüzeyler gibi doğaya uygun düzenlemeler çocukların doğa bilinci kazanmalarında, doğayı keşfetmelerinde oldukça önemlidir. Bu bağlamda çalışma kapsamındaki okulların birçoğunda bu nitelikleri taşıyan alanların olmadığı görülmektedir. Pınaraltı Keleşli İlkokulu kırsal alanda yer almaktadır. Ancak okulun bulunduğu alan kırsaldaki doğadan yalıtılmış, sınırları duvarla belirlenmiş içe dönük bir yapıdadır. Ancak, çocuklar okul dışındaki yaşam alanlarında ve okula geliş-gidişlerinde doğayla iç içedirler. Zehra Kitapçıoğlu İlkokulu'nda çocukların öğretmenleriyle birlikte oluşturduğu, sebze yetiştirdikleri küçük bir hobi bahçesi bulunmaktadır (Tablo 6). Okulun ön bahçesinde de bahçenin sınır alanlarında ve farklı kotlardaki geçiş alanlarında çocukların gölgesinde oturabildikleri, sohbet edebildikleri, beslenme etkinliklerini yaptıkları, kitap okudukları ağaçlıklı alanlar bulunmaktadır. Ticaret İlkokulu'nun güneyindeki ve doğusundaki eğimli alanda yoğun bir ağaçlık alan vardır. Ancak eğimden kaynaklı olarak okul bahçesi ile ilişkisi kurulamamıştır. Yalnızca görsel olarak ve çevredeki yapılaşmalardan ayırıcı bir nitelik taşımaktadır. Bunun dışındaki diğer okullarda bu bağlamda herhangi bir alan ve düzenleme yoktur (Tablo 6).

Tablo 6: İlkokul bahçelerinde doğaya uyumlu düzenlemelere ilişkin bulgular

KONTROL LİSTESİ: İlkokul Bahçelerinde Doğaya Uyumlu Düzenlemeler						
SORULAR (● Evet ○ Hayır)		Dumlupınar	Zehra Kitapçıoğlu	Ticaret	Ahmet Saka	Pınaraltı Keleşli
38	Bahçede doğal bitki örtüsüne sahip alanlar var mı?					
	*Ağaçlık alanlar	<input type="radio"/>	<input checked="" type="radio"/>	<input checked="" type="radio"/>	<input type="radio"/>	<input type="radio"/>
	* Bitkilendirilmiş alanlar	<input type="radio"/>	<input checked="" type="radio"/>	<input type="radio"/>	<input type="radio"/>	<input type="radio"/>
	* Hobi bahçeleri	<input type="radio"/>	<input checked="" type="radio"/>	<input type="radio"/>	<input checked="" type="radio"/>	<input type="radio"/>
	*Diğer (belirtiniz)					
39	Bahçede su elemanları var mı?					
	* Biyolojik havuz	<input type="radio"/>	<input type="radio"/>	<input type="radio"/>	<input type="radio"/>	<input type="radio"/>
	*Süs havuzu	<input type="radio"/>	<input type="radio"/>	<input type="radio"/>	<input type="radio"/>	<input type="radio"/>
	* Diğer (belirtiniz)					
40	Bahçede canlı yaşam alanları var mı?	<input type="radio"/>	<input type="radio"/>	<input type="radio"/>	<input type="radio"/>	<input type="radio"/>
41	Bahçede sürdürülebilirlik ilkelerine uygun malzemelerden üretilmiş donatılar var mı?					
	* Oyun alanı mobilyaları	<input type="radio"/>	<input type="radio"/>	<input type="radio"/>	<input type="radio"/>	<input type="radio"/>
	* Aydınlatma elemanları	<input type="radio"/>	<input type="radio"/>	<input type="radio"/>	<input type="radio"/>	<input type="radio"/>
	* Oturak	<input type="radio"/>	<input type="radio"/>	<input type="radio"/>	<input type="radio"/>	<input type="radio"/>
	* Pergole	<input type="radio"/>	<input type="radio"/>	<input type="radio"/>	<input type="radio"/>	<input type="radio"/>
	* Bilgilendirme panoları	<input type="radio"/>	<input type="radio"/>	<input type="radio"/>	<input type="radio"/>	<input type="radio"/>
	* Çöp kutusu	<input type="radio"/>	<input type="radio"/>	<input type="radio"/>	<input type="radio"/>	<input type="radio"/>
	* Diğer (belirtiniz)					

2.5. İlkokul Bahçelerinin Güvenliği

İlkokul bahçelerinin güvenliği için bahçenin aydınlatılması, okul giriş ve çıkışlarında güvenlik kulübelerinin, elemanlarının ve kameraların olması, kör noktaların bulunmaması, okul sınırını tanımlayan alanlarda korkuluk, bitkilendirme, çit gibi elemanların varlığı önemlidir. Bu çerçevede okul bahçeleri incelenmiştir. Çalışma kapsamında incelenen beş ilkokulun bahçesindeki aydınlatma elemanlarının yeterli sayıda ve uygun konumda olduğu görülmektedir. Kırsal alandaki Pınaraltı Keleşli İlkokulu dışındaki bütün okulların bahçelerinde giriş-çıkışlarda güvenlik kulübesi güvenlik elemanı ve kamera bulunmaktadır (Tablo 7). Okulların bahçeleri duvar ve çitlerle sınırlandırılmıştır. Ayrıca topoğrafyadan kaynaklı olarak farklı kodlarda düzenlenen bahçe mekanları arasında da korkuluk/çit şeklinde güvenlik önlemlerinin alındığı tespit edilmiştir (Tablo 7). Okulların çoğunda bahçede denetimsiz kör noktaların bulunmadığı görülmüştür. Ancak Ahmet Saka İlkokulu'nda ön bahçe ile yan bahçe arasında yeterli denetimin sağlanamadığı, kör nokta olarak tanımlanabilecek merdiven altında öğrencilerin toplandıkları, zaman zaman birbirlerine zarar verici davranışlarda buldukları gözlenmiştir. Bu durum da güvenlik açısından sorun teşkil etmektedir.

Tablo 7: İlkokul bahçelerinin güvenliğine ilişkin bulgular

KONTROL LİSTESİ : İlkokul BAHÇELERİNİN GÜVENLİĞİ						
SORULAR (● Evet ○ Hayır)		Dumlupınar	Zehra Kitapçıoğlu	Ticaret	Ahmet Saka	Pınaraltı Keleşli
42.a	Bahçede yeterli sayıda aydınlatma elemanı var mı?	●	●	●	●	●
42.b	Bahçedeki aydınlatma elemanlarının konumu uygun mu?	●	●	●	●	●
43	Bahçede güvenlik açısından denetimsiz alanlar var mı?	○	○	○	●	○
44	Bahçedeki bitkilendirme görüş mesafesini kapatıyor mu?	○	○	○	○	○
45	Bahçede güvenliği sağlayacak denetim araçları var mı?					
	*Güvenlik elemanı	●	●	●	●	○
	*Kamera	●	●	●	●	○
	*Diğer (belirtiniz)					
46.a	Bahçenin girişinde güvenlik kulübesi var mı? (min 3m2)	○	●	●	●	○
46.b	Bahçenin çıkışında güvenlik kulübesi var mı? (min 3m2)	○	●	●	●	○
47	Bahçenin sınırını tanımlayan alanlarda gerekli güvenlik önlemleri alınmış mı?					
	*Duvar	●	●	●	●	●
	*Korkuluk	●	●	●	●	●
	*Bitkilendirme	●	●	●	○	○
	*Diğer (belirtiniz)					
48	Bahçedeki aktivite alanlarında (su yüzeylerinin etrafı, topoğrafik eşikler, farklı yaş gruplarının etkinlik alanları, vb.) gerekli güvenlik önlemleri alınmış mı?					
	*Tel örgü	○	○	○	○	○
	*Korkuluk/Çit	○	●	●	●	●
	*Bitki/Çalı	○	○	○	○	○
	*Diğer (belirtiniz)					

2.6. İlkokul Yapıları ve Bahçe İlişkileri

İlkokul yapılarının Zemin+2 kat, ihtiyaç halinde zeminden sonra üç kat olarak tasarlanması, uygundur. İncelenen okulların hepsi bu duruma uygundur. Ticaret İlkokulu'nun daha sonra yapılan ek binası, bodrum, Zemin + 3 kat olarak tasarlanmıştır (Tablo 8).

İlkokulların zemin kattaki mekanlarının bahçe ile mekânsal ve işlevsel olarak ilişkili olması önemlidir. Bu bağlamda, laboratuvar, kütüphane, çok amaçlı salon, yemekhane ve ilkyardım odası birimlerinin zemin katta olması ve bahçe ile ilişkilendirilmesi gerekir. Ancak seçilen okulların hiçbirinde belirtilen birimlerin bahçe ile ilişkisinin bulunmadığı tespit edilmiştir. Kantinin bahçede ya da bahçe ile ilişkili olması da istenen bir durumdur. Dumlupınar, Zehra Kitapçıoğlu ve Ticaret İlkokulları'nda kantinler, okul yapısı içerisinde zemin kattadır ve bahçe ile ilişkilidir. Ahmet Saka İlkokulu'nda ise kantin bahçede ayrı bir birim olarak hizmet vermektedir. Kırsal karakterli alanda yer alan Pınaraltı Keleşli İlkokulu'nda ise kantin bulunmamaktadır (Tablo 8).

Tablo 8: İlkokul Yapıları ve bahçe ilişkilerine ilişkin bulgular

KONTROL LİSTESİ: İlkokul Yapıları ve Bahçe İlişkileri						
SORULAR (• Evet ○ Hayır)		Dumlupınar	Zehra Kitapçoğlu	Ticaret	Ahmet Saka	Pınaraltı Keleşli
49	İlkokul yapısının kat sayısı yönetmeliğe uygun mu? (Bodrum +Zemin+ 2 kat +1 kat)	•	•	•	•	•
	*Kat sayısını belirtiniz	Z+2	Z+3	B+Z+3	Z+3	Z+2
50	İlkokul binasının girişlerini ve çıkışlarını kontrol eden güvenlik kamerası var mı?	•	•	•	•	○
51.a	İlkokul binasında aşağıda belirtilen birimler zemin katta mı?					
	*Laboratuvar	•	○	○	○	○
	*Kütüphane	○	○	○	○	○
	*Çok amaçlı salon	•	○	○	○	○
	*Yemekhane	○	○	○	○	○
	*İlk yardım odası	○	○	○	○	○
*Kantin	•	•	•	*2	○	
51.b	İlkokul binasında aşağıda belirtilen birimler zemin katta ise bahçe ile ilişkili mi?					
	*Laboratuvar	○	○	○	○	○
	*Kütüphane	○	○	○	○	○
	*Çok amaçlı salon	○	○	○	○	○
	*Yemekhane	○	○	○	○	○
	*İlk yardım odası	○	○	○	○	○
*Kantin	•	•	•	*	○	
52	İlkokulda aşağıda belirtilen birimler okul saatleri dışında kullanılıyor mu?					
	*Kütüphane	○	○	○	•	○
	*Çok amaçlı salon	○	○	○	○	○
	*Diğer (belirtiniz)					

3. Sonuçlar ve Öneriler

Çalışma kapsamında incelenen ilkokullardan Pınaraltı Keleşli İlkokulu hariç tüm okullar alan büyüklükleri, bahçe büyüklükleri, öğrenci başına düşen alan büyüklüğü olarak ulusal ve uluslararası standartların altındadır.

İlkokulların yakın çevresinde genellikle uygunsuz işlevler bulunmamaktadır. Kent merkezinde yer alan Dumlupınar İlkokulu yoğun ticaret, taşıt ve yayanın oldukça yoğun olduğu bir konumda olduğu için gürültü hava ve kirliliğine maruz kalmaktadır. Ayrıca, okulun yakın çevresinde eğlence ve oyun mekanları, alkollü içecek satan yerlerin bulunması da okul için uygunsuz bir durumdur. İlkokulların yakın çevresinde okullarla ilişkili olabilecek açık yeşil alanlar bulunmamaktadır. Yalnızca Ahmet Saka İlkokulunun yanında çocuk oyun alanı bulunmaktadır ancak çocukların bu alanı kullanmaları engellenmiştir. Okulun yanındaki açık alanın okul bahçesi ile ilişkisinin kurulması önemlidir ve bu durum okul için bir potansiyel olarak değerlendirilebilir.

Erişebilirlik bakımından yalnızca iki okul yaya erişebilirlik mesafesi içindedir. Diğer okulların ise erişebilirlik mesafeleri erişebilirlik bakımından ideal hizmet alanı yarıçapı olan min. 400m., en fazla 800m.'den fazladır. Topoğrafyanın eğimi de dikkate alındığında bu mesafe daha da artmaktadır.

İlkokulların çevresinde yaya yollarının bulunması, okullara hiçbir taşıt yolu ile karşılaşmadan konutlardan yaya yolu veya kaldırım boyunca kesintisiz erişim sağlanması önemlidir. Bu bağlamda çalışmanın sonuçlarına göre incelenen beş ilkokulun da çevresi taşıt yolları ile çevrilidir. İncelenen beş okula erişimde tanımlı bir yaya güzergahı yoktur. Yaya erişimi taşıt yolları boyunca devam eden kaldırımlardan sağlanmaktadır. Ancak mevcut taşıt yollarındaki kaldırım genişlikleri standartlara uygun değildir ve belirli noktalarda araçların park etmesi ve ticari kullanımlarla işgal edilmiştir. Yaya ile taşıtın karşılaşma noktalarında ise hem zemin, alt ve üst geçit bulunmamaktadır. Bütün bu durumlar ilkokulların erişebilirliğini kısıtlamaktadır.

² Ahmet Saka İlkokulu'nda kantin bahçede bulunmaktadır.

Servis ve hizmetler bakımından da beş okulun hiçbirinde servis ve hizmet araçlarının kullanımına ayrılmış, çocukların bahçe kullanımını engellemeyecek biçimde düzenlenmiş servis yolları bulunmamaktadır. Ayrıca, özellikle okul çıkış saatinde okula öğrenci taşıyan servis araçları için okul dışında tanımlı ve düzenlenmiş bir duraklama alanı bulunmadığından okul bahçesi servis araçlarının kısa süreli otoparkı olarak kullanılmaktadır. Bu durum çocukların bahçe kullanımını olumsuz etkilemektedir. Güvenlik bakımından ise, çalışma kapsamında incelenen beş ilkokulda da çok ciddi güvenlik sorunlarının olmadığı saptanmıştır.

İncelenen okulların hemen hemen hiçbirinin bahçesinde tasarlanmış yarı-açık mekanlar yoktur. Trabzon kentinin iklimsel yapısı dikkate alındığında kış ve bahar dönemlerinde oldukça yağışlıdır. Dolayısıyla bahçe kullanımı açısından yarı-açık mekanların bulunması gereklidir. Ayrıca, farklı yaş gruplarındaki çocuklar için tanımlı, tasarlanmış, güvenli oyun ve spor alanları, yaratıcı ve macera oyun alanları yoktur, olanlar ise nicelik ve nitelik olarak yeterli değildir.

Okul bahçeleri aynı zamanda çocuklar için keşfederek öğrenme mekanları olarak da önemlidir. Bu bağlamda, çalışma kapsamındaki okullarda çocukların bilişsel gelişimine katkı sağlayacak nitelikte tasarlanmış alanlar (trafik eğitim alanı, güneş saati, teleskop, deney yapılabilecek alanlar vb), çocukların doğayı keşfetmeleri ve doğa bilinci kazanmalarına katkı sağlayacak doğaya uyumlu düzenlemeler bulunmamaktadır.

İncelenen okulların tümünün bahçe zemin döşemeleri asfalttır. Hiçbir okul bahçesinin zemin döşemesinde ahşap, çim, kauçuk, doğal taş gibi malzemeler kullanılmamıştır. Bu da güvenlik ve konfor bakımından çocukların bahçe kullanımını olumsuz yönde etkilemektedir. Ayrıca, engelli bireyler için okul bahçelerinin hiçbirinde gerekli düzenlemeler yoktur. Yalnızca iki okulda fiziksel engelliler ve görme engelliler için yapılmış düzenlemeler vardır ancak olması gereken standartlarda değildir. İlkokul bahçelerinde dezavantajlı grupların da etkin kullanımı için evrensel tasarım ilkeleri çerçevesinde gerekli düzenlemelerin yapılması çok önemlidir.

Sonuç olarak günlük yaşamlarının büyük çoğunluğunu ilkokullarda geçiren çocuklar için ilkokul bahçeleri, çocukların akademik, sosyal ve bilişsel, fiziksel gelişimlerini destekleyen mekânlar olarak tasarlanmalıdır. İncelenen okul bahçelerindeki gerek mekansal yetersizlikler gerekse donatı ve peyzaj yetersizliklerine ilişkin eksiklikler giderilmeli, okul bahçelerinde çocukların oyun oynarken aynı zamanda keşfederek öğrenmelerine olanak sağlayacak, doğa ve çevre bilincini geliştirecek düzenlemeler yapılmalıdır. İlkokullar buldukları mahallenin ve kentsel açık yeşil alan sisteminin önemli bir parçasıdır. Bu bağlamda fiziksel ve sosyal olarak kent kimliğinin önemli bir göstergesidir. Bu nedenle, ilkokullar ve bahçeleri bulunduğu çevre ile ilişkili olarak düşünülmeli ve tasarlanmalıdır. Okul bahçeleri yönetici, öğretmen ve öğrencilerin de görüşleri alınarak tüm yaş grupları ve cinsiyetler için buluşma, iletişim kurma odaklı olarak katılımcı bir yaklaşımla okullara özgü biçimde tasarlanmalıdır. Bu bağlamda, Türkiye’de ilkokul bahçelerinin düzenlenmesine yönelik planlama ve tasarım disiplinlerinin, eğitimcilerin, yerel yönetimler, ilgili kurum ve kuruluşların da yararlanabileceği nitelikte bir rehber ihtiyacı vardır.

Referanslar

- Algan H., 2008. İlköğretim Okul Bahçelerinin Tasarlanmasında Paydaş Katılımlı Yaklaşım, Peyzaj Mimarlığı Anabilim Dalı, Çukurova Üniversitesi Fen Bilimleri Enstitüsü, Yüksek Lisans Tezi, Dan: Cengiz USLU.
- Akdoğan, G., 1972. Beş Büyük Şehirde Çocuk Oyun Alanları, Okul Bahçeleri ve Spor Alanlarının Yeterlikleri ve Planlama Prensipleri Üzerinde Bir Araştırma. A.Ü. Ziraat Fakültesi Yayınları, Ankara, 84s.
- Cook, J., L. and Cook, G., 2005. Child Development Principles & Perspectives, Allyn&Bacon, Boston.
- Çiftçi, Ç., 2012, Kentsel Sosyal Donatıların Yer Seçimi, Kentsel Planlama Ansiklopedik Sözlük, Der: Melih Ersoy, Ninova Yayınları, İstanbul, ss: 253-255.
- Davies, M., 1996. The teacher’s role in outdoor play. Preschool Teacher’s beliefs and practices, Journal of Australian Research in Early Childhood Education, 110-20.
- Earthartist, 2005. The King Observation Lab Teaching School, Early Childhood Education. Master

Plan Report. Canada, 37s.

Ersoy, M., 2009, Kentsel Planlamada Arazi Kullanım Standartları, TMMOB Şehir Plancıları Odası Yayını, Ankara

Kolb, D., A., 1984. Experientail Learning: Experience as the Source of Learning and Development, Prentice-Hall, New Jersay.

Malone K; Tranter PJ, 2003, Children`s Environments: A study of children`s environmental learning in relation to their schoolground experiences, RMIT University, Melbourne, Melbourne, VIC

Milli Eğitim Bakanlığı (2015). Eğitim Yapıları Asgari Tasarım Standartları Kılavuzu, T.C. Milli Eğitim Bakanlığı İnşaat Ve Emlak Dairesi Başkanlığı.

Milli Eğitim Bakanlığı (1998), İlköğretim Okul Yapıları, Ei Kitabı, MEB İlköğretim Genel Müdürlüğü, Temel Eğitim Pilot Projesi/Proje Yönetim Ekibi

Sancar, C., 2004, Kentsel Donatılar-Eğitim, Kentsel Alanların Planlanması ve Tasarımı, Akademi Yayın Evi, Trabzon, ss: 251-266

Tanrıverdi, F., 1987. Bahçe Sanatının Temel İlkeleri ve Uygulama Metodları. Atatürk Üniversitesi Ziraat Fakültesi Yayınları, Erzurum, 366s.