

A Geographical Survey of Village Names in Cizre District

Diyar Karademir
Department Of Geography Doctoral Student,
Istanbul University, Istanbul/Turkey
E-mail:karademir.diyar@gmail.com

Abstract

Settlement names come from the effect between people and areas. While giving a name to any settlement, people define the settlement in terms of the natural environment, economic factors or the inhabitants. This Survey aims to reveal in what aspects people define the settlement names when giving names to villages in Cizre district in Şırnak city. Cizre district is situated within Mesopotamia region, it is history is very ancient. Therefore, rich cultural influences offer diversity about settlement names in this area. In our survey, these settlement names will be discussed in terms of geographical characteristics. According to the data of general directorate of provincial administration, in this research area, there are 31 villages. Researches conducted shows that % 35.48 (11) percent of villages names in district are given according to the habitat and economic factors, and % 64.52 (20) percent are given according to the environmental conditions. The reason of environmental conditions being effective on villages names is Cizre's settlement in Dicle's River flow, topography which is broken by river and being surrounded by mountainous areas.

Key Words: Cizre, Human, Site, Place Names, Natural and Human Environment.

Cizre İlçesinin Köy Adlarına Coğrafi Açından Bir İnceleme

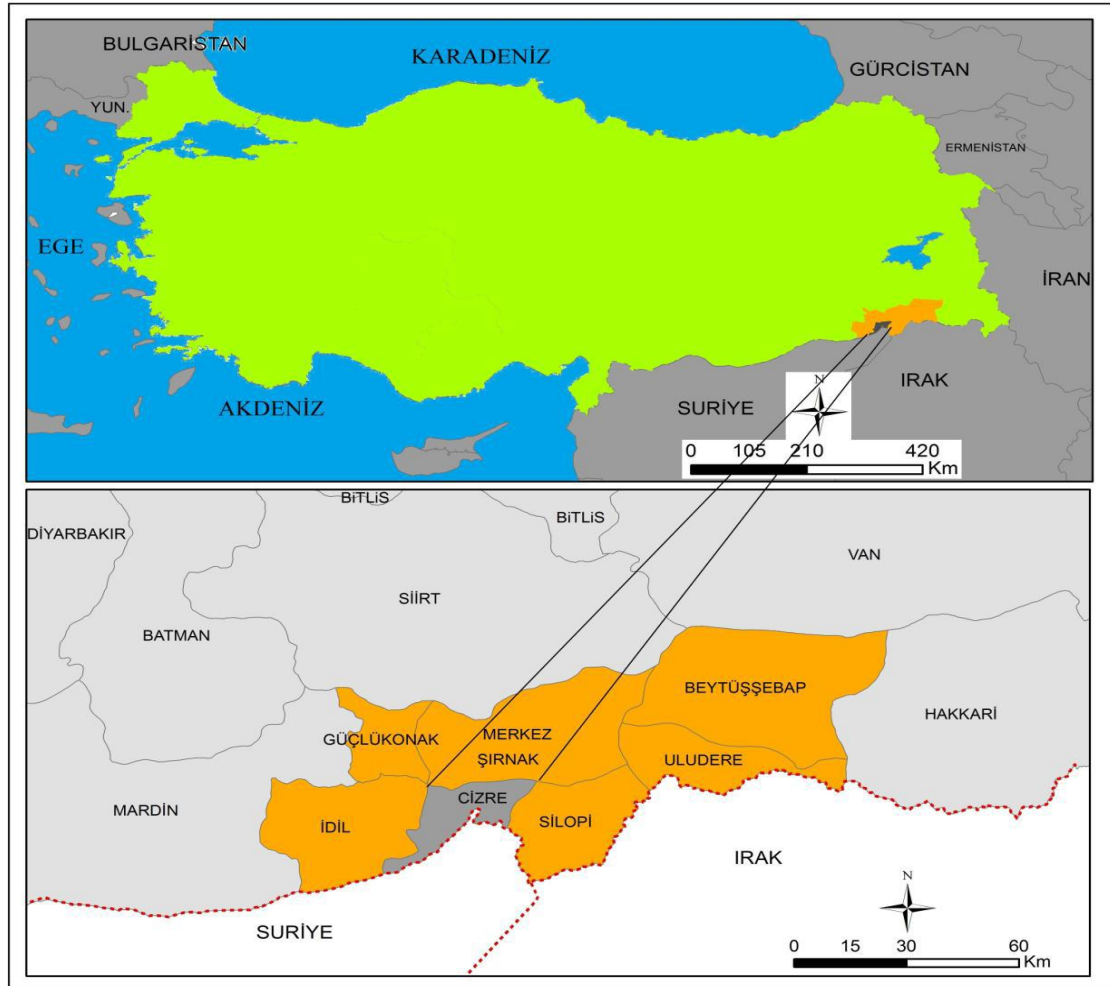
Özet

Yerleşme adları, insan ile mekânın birbiriyle etkileşimi sonucu ortaya çıkar. İnsanlar, mekânlara isimler verirken kimi zaman mekânın fiziki özelliklerinden, kimi zamanda beşeri ve ekonomik özelliklerden etkilenmişlerdir. Bu çalışma, Şırnak ili, Cizre İlçesinde köy yerleşmelerine ad verilirken insanların hangi kaynakları esas aldığını ortaya çıkarmayı amaçlamaktadır. Cizre ilçesi, tarihi eskiye dayanan Mezopotamya Bölgesi içinde değerlendirilir. Yer adları konusunda bu bölgede çok zengin bir kültür meydana gelmiştir. Çalışmamızda yerleşme isimleri coğrafi bir bakış açısıyla ele alınacaktır. Araştırma alanında İller İdaresi Genel Müdürlüğü'nün verilerine göre toplam 31 köy yerleşmesi mevcuttur. Yapılan araştırmalarda, ilçedeki köy adlarının % 35,48'i (11) beşeri ve ekonomik, % 64,52'sinin de (20) fiziki çevre koşullarına göre verildiği tespit edilmiştir. Fiziki çevre şartlarının köy adları üzerinde büyük oranda etkili olmasının nedeni; Cizre İlçesinin Dicle Nehri ve kollarının akış alanında, nehir tarafından parçalanmış bir topografyaya sahip olması ve topraklarının bir kısmının dağlık alanlarla çevrili olmasıdır.

Anahtar Kelimeler: Cizre, İnsan, Mekân, Yer Adları, Doğal ve Beşeri Çevre

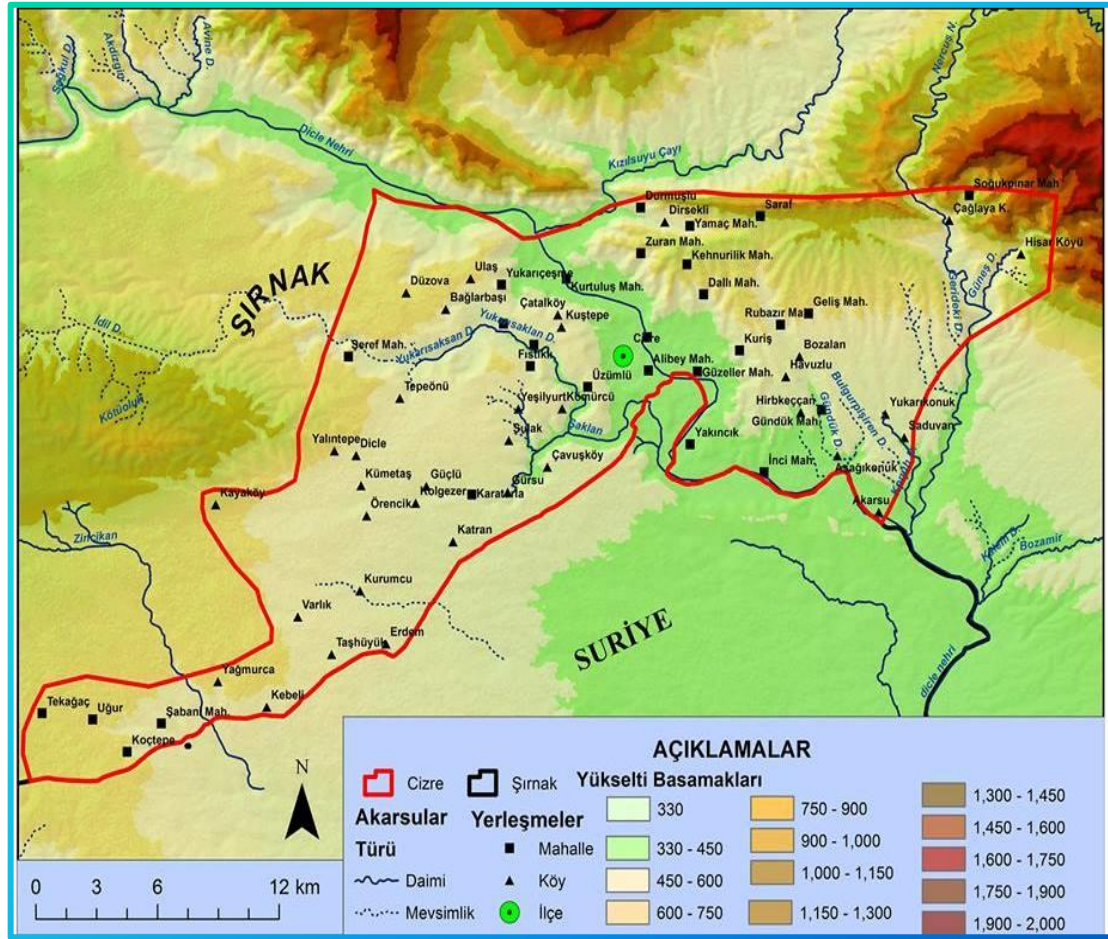
Giriş

Çalışma alanını oluşturan Cizre İlçesi, Güneydoğu Anadolu Bölgesi'nin Dicle Bölümü'nde yer almaktadır. İlçenin doğusunda Silopi, kuzeyinde Şırnak Merkez İlçesi, kuzeybatısında Güçlükonak, batısında İdil, güneyinde de Suriye ile komşudur. Cizre İlçesi 460 km²'lik alan kaplarken, deniz seviyesinden yüksekliği yaklaşık 350-400 metre arasındadır. İlçenin kuzeyinde dağlık bir arazi silsilesi bulunur, kuzeyinde Gabar ve Kara Dağları bulunurken, doğusunda Cudi Dağı yer alır. Doğu ile Güneydoğu Anadolu Bölgelerini, Gabar ve Cudi dağlarını birbirinden ayıran tarihi Kasrik Boğazı Cizre İlçesi ile Şırnak merkez ilçesi arasında yer almaktadır (Şekil 1).



Şekil 1: Cizre İlçesi Lokasyon Haritası

Çalışma alanında doğu ve kuzeydeki alanlarda dağlık arazinin etkisiyle iklim sertleşirken, güneyde plato ve ovalık alanlarda kışların ılıman, yazların ise sıcak geçtiği step iklimi hâkimdir. Yıllık ortalama sıcaklık 19,5 °C iken, yıllık yağış ortalaması 670 mm civarındadır (Cizre Meteoroloji İstasyonu, 2017). Yağışlar kış ve ilkbahar aylarında yoğunluk gösterirken, kar yağışları özellikle dağlık alanlarda etkili olmaktadır. Ortalama sıcaklığın en yüksek olduğu ay Temmuz iken, en düşük sıcaklıklar Ocak'ta yaşanır. Cizre ilçesinde step ikliminin etkili olması nedeniyle bitki örtüsü step topluluklarıdır. Ancak kuzeye ve doğuya doğru gidildikçe yükseltinin artmasına bağlı olarak ormanlık alanlar dağınık gösterir. Meşe ve ardıç en çok dağınık gösteren odunsu türlerdir. Cizre, Fırat ve Dicle Nehirleri arasında kalan Mezopotamya'da, Dicle Nehri'nin batı kısmında dağınık gösterir. Nehir, şehri bir hilal şeklinde çevreledikten sonra ovaya doğru akar (Karademir, 2015: 2). Dicle nehri ve nehrin kolları tarafından parçalanan ilçe arazisi, dalgalı bir plato görünümündedir (Şekil 2).



Şekil 2: Cizre İlçesinin Fiziki Haritası

İlçe merkezi eski ticaret yolu olan İpekyolu üzerinde yer aldığından, tarih boyunca önemini korumuştur. Ülkemizin önemli sınır kapılarından olan Habur sınır kapısı, Cizre şehir merkezine 30 km mesafede olup, şehrin ticari fonksiyonunu ayakta tutan etmenlerin başında gelmektedir. 2017 yılı Adrese Dayalı Nüfus Kayıt Sistemi'ne göre ilçenin nüfusu 140,372 kişi olup; bu sayının 71.990'ını erkek, 68.382'sini kadın nüfus oluşturur. Cizre şehir merkezinin nüfusu 118.953 iken, kırsal alanları oluşturan belde ve köylerin toplam nüfusu 21.419'dur (TÜİK, 2017). 1990'lı yıllardan sonra terör olaylarının artmasıyla kırsal alanlardan şehre, yoğun bir göç hareketi başlamıştır. Nitekim mahalle bazında en fazla nüfusa sahip olan Cudi (35.510) ve Nur (24.213) mahalleleri bu tarihlerde yapılan göçlerle hızla nüfuslanmışlardır. İdari birim olarak en küçük yerleşim alanlarından olan köyler, yer adları biliminin (Toponimi) önemli çalışma konuları arasındadır. Köy adlarının belirlenmesinde coğrafi şartların yanında beşeri faktörler de etkili olmuştur. Bazı köyler isimlerini herhangi bir aşiret, boy, şahıs vb. beşeri faktörlerden alırken, bazı köyler de yakınında bulunan herhangi bir dağ, tepe, ırmak, toprak gibi doğal faktörlerin etkisiyle isimlendirilmiştir.

Adlar, nesneleri birbirinden ayıran en temel özelliklerden biridir. Her bölgenin kendine özgü doğal ve beşeri özellikleri bulunmaktadır. Yer adları, tabiat-kültür ilişkisini ortaya koyar (Alkan, 2017: 63), ortamın doğal ve sosyo-kültürel yapısının etkisiyle ortaya çıkmıştır (Koca ve Yazıcı, 2011: 1). İnsanlar, bir yeri isimlendirirken o yerin kendine has özelliklerini dikkate almışlardır. Yer adları, sadece coğrafya biliminin inceleme alanına girmez. Tarih, folklor ve bazı disiplinlerin yardımcıları olarak bilim sisteminde önemlidir (Karaboran, 1984: 97). Bir yerin coğrafi özellikleri hakkında bilgi vermekle beraber; ülkenin dil tarihine, yerleşme tarihine ve etnik yapısına ilişkin önemli bilgiler verir (Güner ve Ertürk, 2011: 39). İnsan ile mekân arasındaki ilişkileri ve insanın mekânı algılayışı konusunda yer adları önem taşır (Yaşar ve Ö. Yaşar, 2010: 600). Coğrafi mekânla bütünleşme açısından yaşanan ortamın çeşitli objelerini toplumun kullandığı dille adlandırmak gerekmektedir (Aliağaoğlu ve Uzun, 2011: 124). Yer adları, bazen

bir yer hakkında ipuçları verir, bir haritanın okunmasını kolaylaştırır (Gümüştü, 2010: 253), hiç görmediğimiz ortamları anlamlandırır, görünür kılar, doğayla bağımızı kuvvetlendirerek ortamın ayırt etme niteliğini ortaya koyar (Yavuz ve Şenel, 2017: 2240), ayrıca insanlığın ve uygarlığın izlerini taşıyarak (Uygur, 1967: 502; Tunçel, 2000: 24), geçmiş dönemlerin izlerini günümüze kadar taşıyan önemli unsurlardan biridir (Elmastaş vd., 2011: 3), yerleşmelerin coğrafi, tarihi ve genel karakterlerini ortaya çıkarmada yer adları önemli bir paya sahiptir (Alagöz, 1984: 11).

Yöntem ve Metod

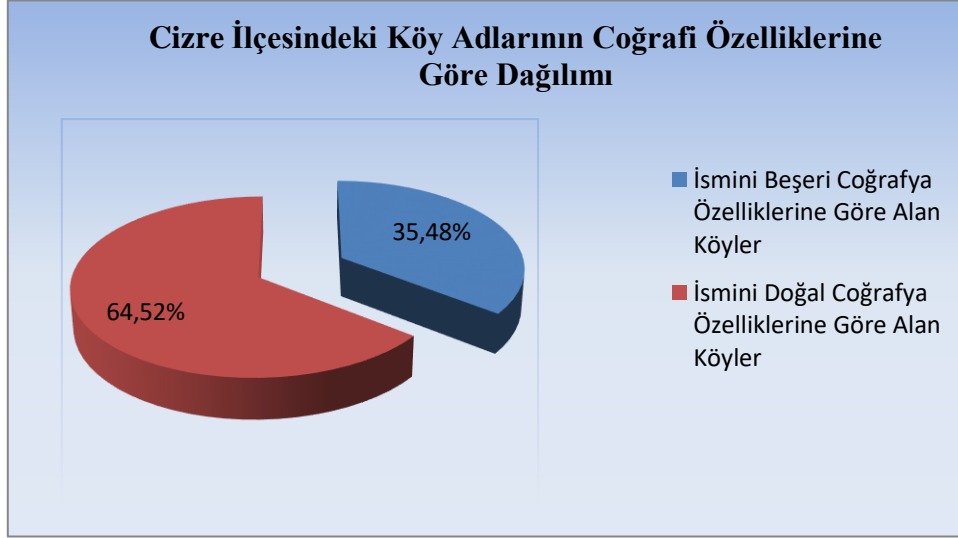
Araştırma alanının güncel köy listesi (31), İçişleri Bakanlığı İller İdaresi Genel Müdürlüğü'nün (<http://www.illeridaresi.gov.tr>) mülki idare birimleri sisteminden temin edilmiştir. Köy adlarının anlamlarının belirlenmesi için Türk Dil Kurumu yayımlarının Türkçe Sözlüğünden yararlanılmıştır. Bunun yanı sıra köyün eski isimleri için Osmanlıca, Arapça ve Farsça sözlüklerden yararlanılmıştır. Ayrıca 2017 yılından itibaren yapılan arazi çalışmaları sonucu ortaya çıkan bulgular değerlendirilmiş ve araştırmamızda veri olarak bu bulgulardan yararlanılmıştır. Tüm köy yerleşmelerinde arazi çalışmaları yapılmış ve köylülerle görüşmeler yapılmıştır. Güncel nüfus verileri Türkiye İstatistik Kurumundan, iklim verileri ise Cizre Meteoroloji istasyonundan temin edilmiştir.

Bulgular

Araştırma alanında köy sayısı 31 olup, köy adlarının kökenlerinde etkili olan fiziki ve beşeri unsurlar üzerinde durulacaktır. Buna göre köy yerleşim adları şu şekilde sınıflandırılmıştır:

Tablo 1: Cizre İlçesinde Adlarını Fiziki Coğrafya Özelliklerine Göre Alan Köyler (Köylerin Yeni Adlarına Göre Sınıflama Yapılmıştır)		
Köy İsimlerinin Kaynakları	Köy İsimleri Yeni (Eski) Adları	Sayı
Topoğrafya ile ilgili Olanlar	Düzova (Hoser)	9
	Varlık (Gijal)	
	Koçtepe (Tilafrit)	
	Tepeönü (Batil)	
	Yalıntepe (Bedar)	
	Çatakköy (İstavrik)	
	Dirsekli (Genda, Baska)	
	Kuştepe (Basisik)	
	Yakacak (Ferisi)	
Hidroğrafya ile İlgili Olanlar	Çağıl (Çağıl)	7
	Gürsu (Gozık)	
	Sulak (Nehrip)	
	Kocapınar (Omerin)	
	Aşağıçeşme (Biyaqubek)	
	Havuzlu (Birke)	
	Keruh (Keruh)	
Litoloji ve Toprak İle İlgili Olanlar	Katran (Bazift)	3
	Kayaköy (Pelisi)	
	Bozalan (Behmur)	
Biyocoğrafya İle İlgili Olanlar	Yeşilyurt (Cinibir)	1

Tablo 1 incelendiğinde çalışma alanımızda adlarını fiziki coğrafya özelliklerine göre alan köyler 4 alt grupta toplanmıştır. Adları topoğrafyayla ilişkili olan köy sayısı 9'dur. Hidrografya 7, Litoloji ve Toprakla 3 ve Biyocoğrafya ile ilişkili köy adı sayısı 1'dir. Topoğrafya ve Hidrografya ile ilişkili köy adı sayısının fazla olması doğal çevre unsurlarının yer adları üzerinde önemli etkide bulunduğunu kanıtlar.



Grafik 1: Cizre İlçesinde Coğrafi Özelliklerine Göre Yer Adları

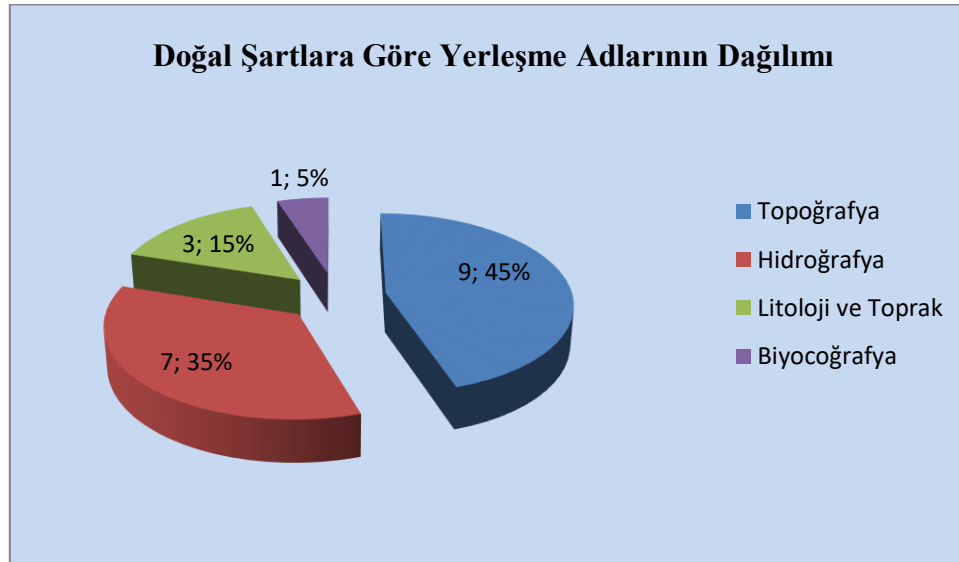
Cizre İlçesinde bulunan 31 köyün 20'si adını doğal şartlara bağlı olarak alırken, 11 köy yerleşmesi de, beşeri unsurlardan almıştır. Bu dağılımda doğal coğrafya şartları % 64,52, Beşeri coğrafya % 35,48'lik paya sahiptir (Grafik 1).

Tablo 2:Cizre İlçesinde Adlarını Beşeri Coğrafya Özelliklerine Göre Alan Köyler (Köylerin Yeni Adlarına Göre Sınıflama Yapılmıştır)		
Köy İsimlerinin Kaynakları	Köy İsimleri Yeni (Eski) Adları	Sayı
Boy, Soy, Şahıs İle İlgili Olanlar	Erdem (Dimbilya)	2
	Uğur (Tiliber)	
Ulaşım İle İlgili Olan	Ulaş (Zewik)	2
	Aşağıkonak (Xolan)	
Güvenlik İle İlgili Olanlar	Çavuşköy (Ernabat)	2
	Korucu (Derbaciya)	
Din İle İlgili Olanlar	Kurtuluş (Mistüri)	1
Tarım İle İlgili Olanlar	Güçlü (Cibri)	2
	Bağlarbaşı (Serdahil)	
Tarihi Coğrafya İle İlgili Olan	Taşhöyük (Giregevir)	1
Hayvancılık İle İlgili Olan	Kebeli (Babil)	1

Tablo 2 incelendiğinde Cizre ilçesinde Beşeri unsurlarla ilgili olan köy adı sayısı 11’dir. Boy, soy, şahıs ile ilgili köy adları toplam 2’dir. Güvenlikle ilişkili olan köy adı sayısı 2, din 1, tarım 2, ulaşım 2, Hayvancılık 1 ve tarihi coğrafya ile bağlantılı olan yer adı sayısı da 1’dir.

Cizre İlçesinde Doğal Coğrafya Özelliklerine Göre Sınıflandırılan Köy Adları

Cizre ilçesinde doğal şartlar, kırsal yerleşmeler üzerinde önemli etkiye sahiptir. Topografya ve su kaynakları etrafında gelişen kırsal yerleşmelerin adlarında bu durum net olarak anlaşılmaktadır (Grafik 2).



Grafik 2: Doğal Şartlara Göre Yerleşmelerin Adları

Topografya İle İlgili Olan Yerleşme Adları

Düzova Köyü: Köyün eski ismi Hoser’dir. Yol boyunca kurulmuş bir köydür. Cizre’yi İdil İlçesine bağlayan yol, köyün içinden geçmektedir. Düzova köyünün adı, doğal coğrafya şartları açısından bulunduğu yer ile uyum gösterir. Her ne kadar köyün kuzeyinde tepelik alanlar bulunsa da, köyün merkezi plato alanında kurulmuş ve düz tarım alanları köyün güneyine doğru gidildikçe geniş alan kaplamaktadır.

Varlık Köyü: Arazi durumundan dolayı bu isimle adlandırılmıştır. Eski adı Gijal’dir. Köyün bulunduğu alan meyilli ve taşlık olduğundan bu ismi almıştır. Tarihi İpek Yoluna yakın bir alanda kurulmuştur.

Tepeönü Köyü: Köyün eski ismi Batıl’dır. Doğal coğrafya şartları köyün adı üzerinde etkili olmuştur. Tepelik bir alanda kurulduğundan bu ad verilmiştir.

Yalıntepe Köyü: Köyün eski ismi Bedar’dır. Eski isminin anlamı “dar” ağaç anlamına gelir. Bitki örtüsü zenginliği olmayan tepelik sarp bir alana kurulduğundan bu ismi aldığı tahmin edilmektedir. Yalıntepe adının doğal şartlar ve eski adı düşünülerek konulduğu anlaşılmaktadır.

Çatal Köy: Köyün kurulduğu arazi tepelik bir alanın yamaçlarına doğrudur. Eski ismi Stewrik’tir. Terör olayları nedeniyle 1992 yılında boşaltılmış ancak sonraki yıllarda insanların bir kısmı köye yeniden dönmüşlerdir. Köyün bulunduğu yer Cizre-İdil karayolu üzerinden bir çatalla ayrılmaktadır.

Dirsekli Köyü: Köyün eski ismi Baska’dır. Nitekim köyün kurulduğu alan, yolun doğal bir şekilde kavis çizdiği bir alandır. Dolayısıyla köyün eski ve yeni adlarının, arazi durumu göz önüne alınarak verildiği düşünülmektedir. Terör olayları nedeniyle bu köyde 7 mezrası ile birlikte 1992 yılında boşaltılmış, ancak sonraki yıllarda köye dönüşler olmuştur.

Koçtepe Köyü: Köyün eski ismi Tilifrit olup, Suriye sınırına yakın bir alanda kurulmuştur. İsmi bulunduğu coğrafi koşullarla uyumludur. Nitekim köydeki evler bir tepe etrafında kümelenmiştir(Foto 1).



Foto 1: Koçtepe Köyü

Kuştepe Köyü: Cizre şehrine yakın hâkim bir tepede kurulmuş köydür. Eski ismi Basisk'tir. "Süsik" bildircin anlamına gelmektedir. Ayrıca tepelik bir alana kurulduğundan kuşlar için önemli bir güzergâh olmuştur. 1992 yılında terör olayları nedeniyle bu köy de boşaltılmış, 2000'li yıllardan sonra köye dönüşler kısmen de olsa başlamıştır. Günümüzde Cizre Şehri'nin mekânsal olarak büyümesi Kuştepe köyünün bulunduğu yere doğru olduğundan, gelecek birkaç yılda köy idari biriminden çıkarılarak, Cizre şehir merkezinin bir mahallesi olabilir.

Yakacık Köyü: Köyün eski ismi Ferisi'dir. Suriye sınırına yakın bir alanda bulunduğu isminin Osmanlıca hudutlarda güvenliği sağlayan askerler anlamına gelen "Farisân" sözcüğünden geldiği tahmin edilmektedir. Yakacık ismi "Dağ eteği, çayırılık, çimenlik" anlamlarına gelmektedir. Köy; yükseltinin düştüğü, Dicle Nehri'nin akış gösterdiği düzlük bir alanda olduğundan Yakacık isminin verildiği öngörülmektedir. Tarımsal faaliyetler açısından önemli bir köydür.

Hidrografiya İle İlgili Olan Yerleşme Adları

Gürsu: Köyün eski ismi Gozik'tir. Yeni ismini ise, Dicle Nehri'nin havzasında yer alan ve nehirden beslenen derelerden biri köyün yakınında akmaktadır. Yağışların ilkbahar aylarında artması ve dağlardaki kar erimeleri sonucu, Dicle Nehri'nin debisinde bahar aylarında artış olur. Gürsu Köyü yakınında akan dere kış ve ilkbahar aylarında gür suya sahip olduğundan bu ismin verildiği tahmin edilmektedir. Gürsu Köyü'nün adı, doğal şartlar göz önünde bulundurularak verilmiştir.

Kocapınar: Köyün eski adı, Ömerin'dir. Eski adının kaynağı, köyde yaşayan "Ömeriler" adı verilen aşiret mensuplarından dolayıdır. Köyün yeni ismi ise, eskiden var olan ancak günümüzde kurumuş olan bir pınardan geldiği öngörülmektedir. Kocapınar Köyü, Cizrenin en zengin köylerindedir. Zirai faaliyetler son derece gelişmiştir. Doğal şartlar ile köyün adı arasında uyum vardır.

Sulak Köyü: Köyün adı, doğal coğrafya şartları nedeniyle verilmiştir. Gürsu Köyü ile komşu olup, Dicle Nehrin'den beslenen Saklan Deresi (Foto 2) Gürsu Köyü'nden geçerek Sulak Köyü yakınında küçük bir koldan daha sularını besler, daha sonra güneye doğru akarak Dicle Nehri'ne dökülür. Eski ismi Nehriptir. Osmanlıca ve Arapça'da nehr kelimesi "Çay, ırmak" anlamlarına gelmektedir.



Foto 2: Saklan Deresi Akış Yatağı

Aşağıçeşme: Köyün yakınından Saklan Deresi geçmektedir. Eski adı Biyaqubek'tir. Köyün kurulduğu alan çevresine göre yükseltinin azaldığı ve düzlük bir alandır. Aşağıçeşme adı çevresine göre daha düzlükte yer aldığından dolaydır. Bu köyün sakinleri çoğunlukla geçimlerini hayvancılıkla sürdürürler. Köyde "Koçer" denilen konar-göçerler daha fazla yaşamaktadır ve bu insanlar yazın yüksek yaylalara hayvanlarını çıkarırlar. Ancak son zamanlarda hayvancılık faaliyetleri azalmıştır. Göçerlerin büyük bir kısmı yerleşik hayata geçmiş ve köyün yakınından geçen Cizre-İdil yolu üzerinde evler inşa etmişlerdir. **Havuzlu:** Havuzlu Köyü'nün yakınından Dicle Nehri'ni besleyen bir dere akmaktadır. Köyün eski adı Birke'dir. Osmanlıca olan Birke kelimesi, "Büyük havuz, küçük göl, gölcük" anlamlarına gelmektedir. Cudi Dağı eteklerinde kurulmuş olan bu köy, dağ içerisinde akan ve Dicle Nehri ile birleşen Çağlayan suyundan beslenen bir alan üzerinde kurulmuştur. Doğal coğrafi şartlar ile köyün hem eski hem de yeni adı ilişkilidir.

Çağıl Köyü: Köyün eski adı da Çağıl'dır. Yerleşim alanı olarak Saklan Deresi'nin(Foto 2) hemen yakınında kurulduğundan bu ismi almıştır. Saklan Deresi'nin debisinde zamanla azalma olmuştur. Çağıl köyünde birkaç aile yaşamaktadır.

Keruh Köyü: Cizre ile Silopi arasında kalan bölgede yer alır. Eski ve yeni adı da aynıdır. Su kaynağı bulunduğundan köye bu isim verilmiştir.

Litoloji ve Toprak İle İlgili Olan Yerleşme Adları

Katran Köyü: Cizre'nin en büyük köylerinden ve eski adı Bazift olan Katran, Tarihi ipek yolu üzerinde ve yol boyu uzanan köydür. Cizre'nin ilk yerleşim alanlarından birinin burası olduğunu iddia edenler vardır ancak bunu doğrulayacak herhangi bir kanıt henüz bulunamamıştır. Köyün, petrol çıkarılan alanlara yakın olması ismine etki ettiği de düşünülmektedir. Köyün eski ve yeni adları, coğrafi şartlarla ilişki içerisinde.

Kaya Köyü: Eski adı Pelisi'dir. Yeni adı köyün doğal coğrafi koşulları ile uyumludur. Köy yerleşme alanı ve çevresinde taşlık ve kayalık alanlar fazla olduğundan bu isim verilmiştir.

Bozalan: Köyün eski adı Behmor'dur. Terör olaylarından en fazla etkilenmiş köylerin başında gelmektedir. 1992 yılında 17 mezrası boşaltılmıştır. Cudi Dağı eteklerinde kurulduğundan birçok mezra bu köye bağlanmıştır. Ancak terör olayları sonucu mezarların birçoğu da boşaltılmıştır. Bulunduğu alanda toprak renginin açık olması nedeniyle bu ismin verildiği tahmin edilmektedir.

Biyocoğrafya İle İlgili Olan Yerleşme Adları

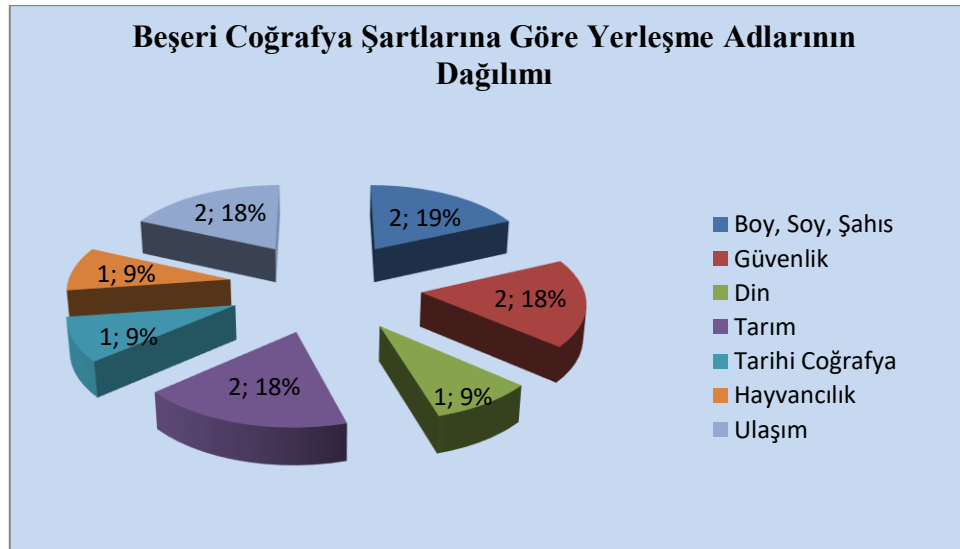
Yeşilyurt Köyü: Köyün eski adı Cinibir'dir. Köy suyu bol olan küçük bir vadi içerisinde kurulmuştur. Bitki türü ve miktarı açısından zengindir. Terör olaylarından etkilenmiş köylerden biridir. 1992 yılında 4 mezrası terör nedeniyle boşaltılmıştır. Köy yerleşim alanı ve çevresi yeşil alanlarla kaplandığından Yeşilyurt ismi verilmiş, doğal çevre ile köy adı arasında ilişki olduğu da görülmektedir (Foto 3).



Foto 3: Yeşilyurt Köyü

Cizre İlçesinde Beşeri Coğrafya Özelliklerine Göre Sınıflandırılan Köy Adları

Çalışma alanımızda köy adları üzerinde beşeri etmenlerin de etkisi bulunmaktadır. Boy, soy, şahıs adları, ulaşım, güvenlik, din, tarım, tarihi coğrafya, mesken, hayvancılık çalışma alanımızda yer adları üzerinde etkili olan beşeri unsurlardır (Grafik 3).



Grafik 3: Beşeri Coğrafya Şartlarına Göre Yerleşmelerin Adları

Boy, Soy, Şahıs İle İlgili Olan Yerleşme Adları

Erdem Köyü: Köyün eski adı Dimbilya'dır. Suriye sınırına yakın bir bölgede kurulmuştur. Köyün eski isminin "Dimili" denilen ve eskiden bu bölgede yaşamış bir kavimden geldiği söylenilmektedir. Erdem kelimesi şahıs isminden gelmektedir. 1940'lı yıllarda köy isimleri değiştirilirken bölgede etkili olan, askeri veya bürokratik kesimden veya o bölgenin ileri gelenlerden birinin tavsiyesi ile bu ismin konulduğu tahmin edilmektedir.

Uğur Köyü: Köyün eski adı Tiliber'dir. Köyün yeni adı ise, şahıs isminden gelmektedir.

Ulaşım İle İlgili Olan Yerleşme Adları

Ulaş Köyü: Köyün eski adı Zewik'tir. 1994 yılında köy boşaltılmış ve köy yerleşim alanında değişiklik yapılmıştır. Köy sakinleri, "Meman" aşiretine mensupturlar. Köyün eski yerleşim alanı Dicle Nehri'ne yakın bir alandaydı. Sulama yapılabilmesi nedeniyle geçmişte her türlü sebze, meyve ve bataklıklar da pirinç tarımı da yapılmaktaydı. Terör olayları nedeniyle insanlar köyü boşaltmış, 2000'li yıllarda Cizre ve İdil İlçelerini birbirine bağlayan yol güzergâhında yeni yerleşim alanı kurulmuştur. Köyün kuzeyinde Dicle Nehri vadisi yer almaktadır. Vadinin bittiği yerde bu köye ulaşıldığından, Ulaş ismi verilmiştir.

Aşağıkonak Köyü: Cizre ile Silopi İlçeleri arasında yer almaktadır. Tarihi İpek Yolu güzergâhına yakın olduğundan, eskiden itibaren konaklama amacıyla uğrak noktası olduğu düşünülmektedir. Köyün eski ismi Xolan'dır. Tarımsal faaliyetler için uygun topraklar köyün etrafında mevcuttur. Köyün yola yakın olmasından dolayı konaklama, dinlenme, bekleme yeri olarak kullanılma ihtimali yüksek olduğundan Aşağıkonak ismini verildiği düşünülmektedir.

Güvenlik İle İlgili Olan Yerleşme Adları

Korucu Köyü: Köyün eski ismi Derbaciya'dır. Tarihi İpek Yolu boyunca kurulmuştur. Korucu Köyü, geçmişten itibaren bölgede güvenlik noktasında önemli bir geçiş alanı olmuştur. Bu köyün Gönüllü Köy Korucuları, yasal olmayan olaylara engel olduklarından bölgede nam salmışlardır. Köyün adı bu nedenle Korucu olmuştur.

Çavuşköy: Suriye sınırına sıfır noktada, Cizre ile Nusaybin İlçelerini birbirine bağlayan tarihi İpek Yolu güzergâhında yol boyunca kurulmuştur. Köyün eski adı Ernabat'tır. Köy yerleşim alanı, Suriye sınırında kurulduğundan, sınır güvenliği açısından adeta muhafız görevi görmektedir. Bu nedenle Çavuşköy ismini almıştır (Foto 4).



Foto 4: Suriye Sınırında Kurulmuş Çavuşköy

Din İle İlgili Olan Yerleşme Adları

Kurtuluş Köyü: Cizre ilçesi ile Şırnak şehir merkezini birbirine bağlayan yol üzerinde kurulmuş yerleşim alanıdır. Köyün eski adı Mansüri'dir. Köyün adının Hz Nuh tufanından geldiği söylenmektedir. Doğruluğu kesin olarak kanıtlanmamış olsa da, Nuh'un gemisinin Cudi Dağı Sefine denilen yerde durduğu araştırmalara konu olmuştur. Şırnak Üniversitesi tarafından 2013 yılında Hz Nuh ve Cudi Dağı Sempozyumu yapılmıştır. Hz Nuh ve beraberindekilerin tufan sonrası suların çekilmesiyle Kurtuluş köyü yakınlarına geldikleri söylenir. Bu nedenle köye Kurtuluş ismi verilmiştir. Cizre'de Guti İmparatorluğu zamanında yapılmış olan şehir surlarının gemi şeklinde olması, Hz Nuh'un kabrinin şehirde bulunması, Kurtuluş Köyü'nün bulunduğu alanın su, güvenlik ve tarımsal faaliyetler için uygun olması, köy adının kökeni konusunda yapılan tahminleri kuvvetlendirmektedir (Foto 5).



Foto 5: Dicle Nehri Kıyısında Kurulmuş Kurtuluş Köyü

Tarım İle İlgili Olan Yerleşme Adları

Güçlü Köyü: Saklan Deresi yakınında verimli tarım toprakları üzerinde kurulmuş, köyün eski adı Cibri'dir. Tarımsal üretim açısından çok çeşitli ürünler bolca yetiştirildiğinden bu isim verilmiştir.

Bağlarbaşı Köyü: Vadinin içerisinde kurulmuş olan köyün, eski ismi Serdahil'dir. Bağ ve bahçeleri ile bölgede iyi bilinir. Köyün hem eski adı hem de yeni adı bu durum düşünülerek konulmuştur. Su kaynağı köyün içerisinden geçtiğinden çeşitli sebze ve meyve yetiştiriciliği hâkimdir. 1990-1994 yılları arasında birkaç mezrası ile beraber terör olayları nedeniyle boşaltılmıştır. 2010 yılından sonra köye dönüş yapanlar olmuş ve günümüzde köyde 20-25 arasında aile yaşamaktadır.

Tarihi Coğrafya İle İlgili Olan Yerleşme Adları

Taşhöyük Köyü: Köy eski bir yerleşim alanıdır. Eski yerleşmelere ait yıkıntılar üzerine zamanla yeni yapılar eklendiğinden ortaya bir höyük çıkmıştır. Köye bu nedenle Taşhöyük adı verilmiştir. Köyde herhangi bir arkeolojik kazı yapılmadığından tarihi bilinmemektedir.

Hayvancılık İle İlgili Olan Yerleşme Adları

Kebeli Köyü: Suriye sınırına yakın bir alanda kurulu olan köyün eski ismi Babil'dir. Babil Babillerden adını aldığı tahmin edilmektedir. Köy yerleşimi, höyük üzerine kurulduğundan tarihi bir yerleşim olma ihtimalini artırmaktadır. Köyde herhangi bir arkeolojik kazı yapılmadığından tarihi tam olarak bilinmemektedir. Köyün yeni adının Osmanlıcada "Çobanların ve köylülerin giydikleri ve yere serdikleri yünden kaba, aba" (Parlatır, 2012: 870) anlamına gelen Kebe'den geldiği düşünülmektedir. Köyde tarım ve hayvancılık (Küçükbaş) önemli geçim kaynağıdır (Foto 6).



Foto 6: Kebeli Köyü

Sonuç

Bu çalışmada Güneydoğu Anadolu Bölge'sinin Diele Bölümü'nde yer alan Şırnak İline bağlı Cizre İlçesi köy yerleşmelerinin adları coğrafi açıdan incelenmiştir. İlçede toplam 31 köy yerleşmesi mevcut olup, köylerin bugünkü adları ile eski adları üzerinde durulmuştur. Buna göre köy adları, fiziki ve beşeri olmak üzere iki grupta toplanmıştır. Cizre ilçesindeki köy adlarının, % 65'i fiziki şartlara göre, % 35'i de beşeri şartlara bağlı olarak adlandırılmıştır. Genel gruplama ise alt gruplara bölünmüş, ismini topografya, hidrografya, litoloji ve toprak şartları, biyocoğrafya özellikleri, ulaşım, güvenlik, din, boy, soy, şahıs ile ilgili olmakla beraber tarım, hayvancılık ve tarihi coğrafya ile bağlantılı olarak yerleşme adları alt gruplara ayrılarak analizleri yapılmıştır.

Yapılan incelemelerde köy adları 1940 yılından sonra yeniden adlandırılmış ve yerleşim alanlarına Türkçe isimler verilmiştir. Eski köy adlarına bakıldığında Kürtçe, Arapça, Farsça, Osmanlıca ve Ermenice isimlerin olduğu anlaşılmaktadır. Çalışma alanımızda yüzyıllardır farklı kültür ve dinler iç içe yaşadığından yer adları bu durumdan doğal bir şekilde etkilenmiştir.

1940 yılından sonra köy adları değiştirilerek, köylere Türkçe isimler verilmiştir. Köy yerleşmelerine yeni adlar verilirken; eski isimler, çevre şartları ve beşeri faktörler bir kısmında dikkate alınmıştır. Bir kısım köy adları ise, bölgede etkili olan bürokratlar, askeri yetkililer, aşiret liderleri gibi hâkim güçler tarafından verilmiştir. Ancak arazi çalışmalarında görüldüğü üzere halk arasında eski isimler kullanılmaya devam etmektedir. Yeni isimler ise daha çok resmi işler söz konusu olduğunda kullanılmaktadır.

Kaynaklar

Aliağaoğlu, A., & Uzun, A. (2011). Şehirselleşme (Hodonimi): Türkiye İçin Bir Tipoloji Denemesi. Ankara Üniversitesi Türkiye Coğrafyası Araştırma ve Uygulama Merkezi Coğrafi Bilimler Dergisi, 9 (2), 123-133.

Alkan, A. (2017). Siirt İlinin Eski Köy adları Üzerine Coğrafi Bir İnceleme. Türk Coğrafya Dergisi 68, 63-76.

Elmastaş, N., Şahinalp, M.S., Günel, V. (2011). *Bitlis İli Köy Adlarına Coğrafi Açından Bir Yaklaşım*, VII. Uluslararası Van Gölü Havzası Sempozyumu (3-7 Ekim 2011), Bitlis.

Farqini, Z. (2009). Ferheng Kurdi-Tirki, Tirki-Kurdi, Berdan Matbaacılık, İstanbul.

- Gümüřçü, O. (2006). Tarihi coğrafya. Yeditepe Yay., İstanbul.
- Güner, İ., & Ertürk, M. (2011). Türkiye İl Merkezi Kent Adlarının Kaynakları Üzerine Bir Arařtırma. Sosyal ve Beřeri Bilimler Arařtırmaları Dergisi, 1 (12), 39-62.
- Karaboran, H., H. (1984). “Türkiye’de Mevkii Adları Üzerine Bir Arařtırma”. Türk Yer Adları Bildirileri Sempozyumu, 11-13 Eylül, Bařbakanlık Basımevi, s. 97-142, Ankara.
- Karademir, D. (2015). Cizre İlçesi Yerleřmeleri, Harran Üniversitesi Sosyal Bilimler Enstitüsü (Basılmamıř Yüksek Lisans Tezi).
- Koca, N. (2011). Afyonkarahisar İlindeki İdari Yerleřmelerin Toponimik Sınıflandırılması. Türk Coğrafya Dergisi, (56), 1-10, 599-611.
- Parlatır, İ. (2012). Osmanlı Türkçesi Sözlüğü, Yargı Yayınevi, Ankara.
- Tunçel, H. (2000). Türkiye’de İsmi Deęiřtirilen Köyler. Fırat Üniversitesi Sosyal Bilimler Dergisi, 10 (2), 23-34.
- Yařar, O., & Yařar, F. Ö. (2010). Ayvacık, Bayramiç, Çan, Ezine ve Yenice (Çanakkale İli) İlçelerinde Köy Adlarının Kaynakları. Journal of International Social Research, 3 (11).
- Yavuz, S., & řenel, M. (2013). Yer Adları (Toponimi) Terimleri Sözlüğü. Electronic Turkish Studies, 8 (8), 2239-2254.

İnternet Kaynakları

- www.nisanyanmap.com/ (Eriřim Tarihi: 15.06.2017).
- www.tdk.gov.tr/ (Eriřim Tarihi: 17.01.2018).
- [www. tr.glosbe.com/](http://www.tr.glosbe.com/) (Eriřim Tarihi: 06.09.2018).
- <http://www.illeridaresi.gov.tr/> (Eriřim Tarihi: 10.02.2017).